

5. 便利功能

进入车辆	5-4
智能钥匙	5-4
钥匙防盗系统	5-10
现代汽车数字钥匙	5-11
数字钥匙(智能手机)	5-11
数字钥匙(卡密钥)	5-15
二手车/数字钥匙的维护	5-20
功能限制	5-20
门锁	5-21
从车外操作门锁	5-21
从车内操作门锁	5-22
自动门锁闭锁/开锁功能	5-24
后车门儿童安全锁	5-25
防盗警报系统	5-26
后排乘员警告(ROA)	5-27
集成记忆系统	5-28
记忆位置保存	5-28
记忆位置恢复	5-28
系统初始化	5-29
上下车便利功能	5-29
方向盘	5-30
电机驱动动力转向(MDPS)	5-30
方向盘倾斜/伸缩	5-31
方向盘加热器	5-31
喇叭	5-32
后视镜	5-33
内后视镜	5-33
外后视镜	5-34
电子支付系统(ETC系统)	5-37
ETC系统动作规格	5-39
门窗	5-40
电动门窗	5-40
遥控门窗打开/关闭功能	5-44

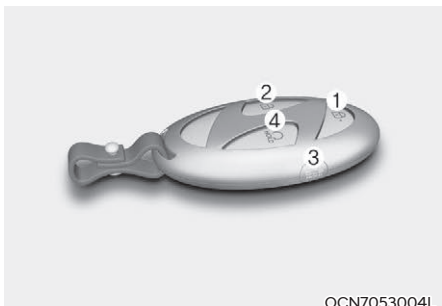
天窗	5-45
遮光板	5-45
倾斜打开/关闭操作	5-46
滑动打开/关闭操作	5-46
自动反向操作功能	5-47
天窗系统初始化	5-48
天窗未关警告	5-48
机舱盖	5-49
机舱盖打开操作	5-49
机舱盖关闭操作	5-50
行李箱盖	5-51
行李箱盖打开操作	5-51
行李箱盖关闭操作	5-51
智能行李箱盖	5-53
燃油加油口门	5-56
燃油加油口门打开操作	5-56
燃油加油口门关闭操作	5-56
灯光	5-58
车外灯光	5-58
迎宾系统	5-63
远光灯辅助(HBA)	5-64
远光灯辅助(HBA)功能设置	5-64
远光灯辅助(HBA)功能操作	5-65
远光灯辅助(HBA)系统故障和功能限制	5-65
车内灯光	5-67
车内灯光自动关闭	5-67
前内顶灯	5-67
后内顶灯	5-68
梳妆镜灯	5-68
氛围灯	5-69
行李箱灯	5-69
雨刮器和喷水器	5-70
挡风玻璃雨刮器	5-70
挡风玻璃喷水器	5-71

5. 便利功能

自动暖风&空调控制系统.....	5-72
自动暖风和制冷.....	5-73
手动暖风和制冷.....	5-74
系统操作.....	5-82
系统保养.....	5-83
挡风玻璃除霜和除雾.....	5-85
自动暖风&空调控制系统.....	5-85
除雾逻辑.....	5-86
后窗除霜器.....	5-87
暖风&空调控制附加功能.....	5-88
天窗联动空气外循环.....	5-88
清洗液喷射联动空气内循环.....	5-88
自动舒适控制(驾驶位座椅).....	5-88
储存箱.....	5-89
中央控制台储存箱.....	5-89
手套箱.....	5-89
车内装置.....	5-90
杯架.....	5-90
遮阳板.....	5-91
电源插座.....	5-91
[USB]充电接口.....	5-92
智能手机无线充电系统.....	5-93
时钟.....	5-95
衣帽钩.....	5-95
信息娱乐系统.....	5-96
[USB]接口.....	5-96
天线.....	5-96
方向盘上音响控制.....	5-97
信息娱乐系统.....	5-98
语音识别.....	5-98
Blue Link®中心.....	5-98
Bluetooth® wireless technology免提模式.....	5-99
汽车收音机如何工作.....	5-99

进入车辆

智能钥匙



您的现代汽车配备智能钥匙，您可以使用智能钥匙闭锁或开锁车门(和行李箱盖)，甚至启动发动机。

1. 门锁闭锁
2. 门锁开锁
3. 行李箱盖开锁
4. 遥控启动

车辆闭锁操作(1)



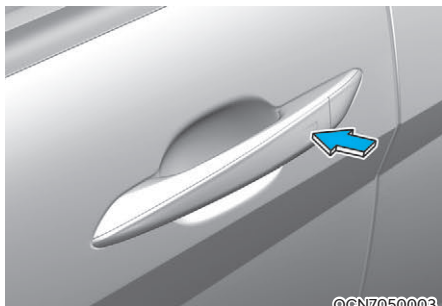
按钮类型

要闭锁：

1. 关闭所有车门、机舱盖和行李箱盖。
2. 携带智能钥匙。
3. 按下车门外侧手柄上的按钮，或者按下智能钥匙上的门锁闭锁按钮(1)。
4. 危险警告灯闪烁。
5. 通过拉动车门外侧手柄，确定门锁牢固闭锁。

信息

车门外侧手柄按钮仅在智能钥匙距离车门外侧手柄0.7-1米范围内时工作。



触摸传感器类型

1. 关闭所有车门、机舱盖和行李箱盖。
2. 携带智能钥匙。
3. 触摸车门外侧手柄上的触摸传感器(印记部分)，或者按下智能钥匙上的门锁闭锁按钮(1)。
4. 危险警告灯闪烁。
5. 通过拉动车门外侧手柄，确定门锁牢固闭锁。

i 信息

- 车门外侧手柄触摸传感器仅在智能钥匙距离车门外侧手柄0.7~1米范围内时工作。
- 如果您使用车门外侧手柄上的触摸传感器闭锁车门，在3秒钟内不能使用传感器开锁车门。

i 信息

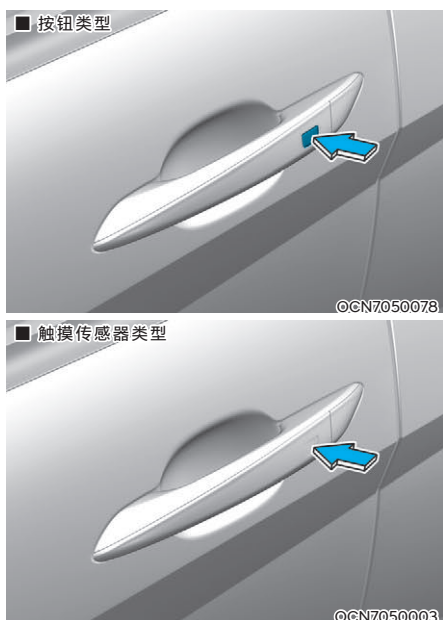
在下列任何条件下，即使按下车门外侧手柄上的按钮或触碰触摸传感器，门锁也不会闭锁，并且警报声响3秒钟：

- 智能钥匙在车内时。
- 发动机起动/停止按钮在[ACC]或[ON]位置时。
- 除行李箱盖外的任何车门在打开状态时。

! 警告

禁止将智能钥匙和无人照看的儿童单独留在车内。无人照看的儿童可能按下发动机起动/停止按钮，并可能操作电动门窗或其它控制装置，甚至使车辆移动，从而导致严重或致命人身伤害。

车辆开锁操作(2)



1. 随身携带好智能钥匙。
2. 按下智能钥匙上的门锁开锁按钮(2)，或者按下车门外侧手柄上的按钮或触碰车门外侧手柄内侧的车门开锁传感器。
3. 所有门锁将开锁。门锁开锁时，危险警告灯闪烁2次。
 - 车门外侧手柄按钮仅在智能钥匙距离车门外侧手柄0.7-1米范围内时工作。
 - 所有门锁开锁后，如果在30秒钟内没有打开任何车门，车门会自动重新闭锁。
 - 如果您使用车门外侧手柄开锁车门，在2秒钟内不能使用传感器闭锁车门。

参考

智能钥匙在保持静态一定时间时，就会关闭其操作响应功能。此时，您可以晃动智能钥匙，就能激活智能钥匙功能。

防门锁闭锁/开锁功能设置(触摸传感器类型)

洗车或下大雨时，可能会触发车门外侧手柄上的触摸传感器，这会使门锁意外闭锁或开锁。

为了防止门锁意外闭锁或开锁：按下智能钥匙上的闭锁按钮，然后立即同时按住开锁按钮和闭锁按钮超过4秒钟。危险警告灯闪烁4次。此时，即使触动车门外侧手柄上的触摸传感器，门锁不会闭锁也不会开锁。要解除此功能，按下智能钥匙上的门锁闭锁或门锁开锁按钮。

i 信息

- 洗车或下雨时，为了最小化触摸传感器的意外操作，触摸传感器的灵敏度可能降低，这种现象不是故障。
- 在下列任何条件下，门锁不会闭锁也不会开锁：
 - 戴上手套触摸车门外侧手柄上的触摸传感器时。
 - 突然靠近车门时。

行李箱盖打开操作(3)

要开锁：

1. 携带智能钥匙。
 2. 拉动车内行李箱盖释放杆，或者按住智能钥匙上的行李箱盖开锁按钮(3)持续1秒钟以上。
 3. 危险警告灯闪烁2次。
- 一旦行李箱盖打开后关闭，行李箱盖会自动闭锁。

信息

开锁行李箱盖后，如果在30秒钟内没有打开行李箱盖，行李箱盖会自动闭锁。

发动机遥控起动(4)

您可使用智能钥匙上的遥控起动按钮(4)可以起动发动机。

要遥控起动发动机：

1. 在距离车辆10米范围内，按下智能钥匙上的门锁闭锁按钮。
2. 按下门锁闭锁按钮后，在4秒钟内按住遥控起动按钮(4)超过2秒钟。
3. 要关闭遥控起动功能，再次按下1次遥控起动按钮(4)。

信息

- 档位“P(驻车)”档时，才能使用遥控起动功能。
- 如果您在进入车内时没有携带注册的智能钥匙，发动机就会自动关闭。
- 遥控起动发动机后，如果在10分钟内没有进入车内，发动机就会自动关闭。
- 如果智能钥匙不在距离车辆10米范围内，遥控起动按钮(4)功能无效。
- 如果机舱盖或行李箱盖在打开状态，不能遥控起动发动机。
- 不要长时间怠速运转发动机。

起动

无需插入钥匙等操作就能起动发动机。详细信息请参考第6章的“发动机起动/停止按钮”部分。

参考

为了避免智能钥匙损坏，请遵守下列安全注意事项：

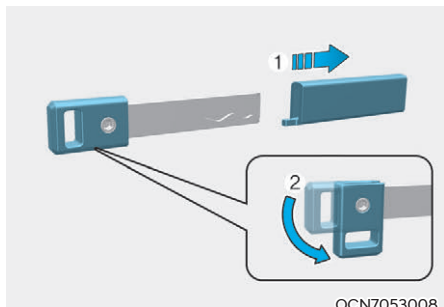
- 将智能钥匙存放在远离任何液体和热源的阴凉干燥的地方。如果智能钥匙暴露在潮湿(液体或潮气)或高温环境下，可能会导致智能钥匙内部电路发生故障，而且这种情况不在车辆有限保修范围内。
- 避免掉落或抛掷智能钥匙。
- 严禁将智能钥匙暴露在极端温度环境下。

参考

您离开车辆时，始终随身携带好智能钥匙。如果将智能钥匙遗留在车辆附近，可能导致车辆蓄电池放电。

机械钥匙

如果智能钥匙不能正常工作，可以利用机械钥匙闭锁或开锁车门。



拆卸机械钥匙保护套(1)，然后将机械钥匙手柄(2)转动至垂直位置。机械钥匙使用后，将机械钥匙手柄(2)转动至水平位置，然后将机械钥匙插入至保护套(1)内。

丢失智能钥匙

每辆车最多能注册2把智能钥匙。如果您丢失了注册的智能钥匙，我们建议您立即将车辆和剩余的智能钥匙一并交给现代汽车授权经销商配齐智能钥匙和重新注册，必要时将车辆拖吊到经销商处。

智能钥匙注意事项

在下列任何条件下，智能钥匙不能正常工作：

- 智能钥匙接近无线电台、机场等能干扰智能钥匙正常操作的无线电发射机时。
- 智能钥匙接近移动双向无线电通信系统或手机时。
- 在您车辆附近操作其它车辆智能钥匙时。
- 如果您的车窗有贴膜，特别是金属贴膜，可能会造成频率干扰，这会导致智能钥匙的操作范围缩小。

如果智能钥匙不能正常工作，利用机械钥匙开锁和闭锁车门。如果智能钥匙存在故障，我们建议您将此系统有关的所有检查、维修和更换工作交由现代汽车授权经销商进行。

如果智能钥匙与您的手机靠的很近，您手机的正常操作信号会干扰遥控钥匙的信号。

这在打电话、接电话、发短信和/或发送/接收电子邮件时更为严重。

不要将智能钥匙和手机一同放在一个口袋里，确保2个设备之间保持充足的距离。

信息

没有经过负责承诺的一方当事人明确批准而进行的变更或改装作业会导致用户丧失操作设备的权力。如果因为执行了没有经过负责承诺的一方当事人明确批准的变更或改装作业而导致遥控系统失效，这不在您车辆制造商的保修范围内。

参考

智能钥匙周围不应有能阻碍无线电波传递至智能钥匙表面上的磁性物质。

电池更换

电池型号：CR2450

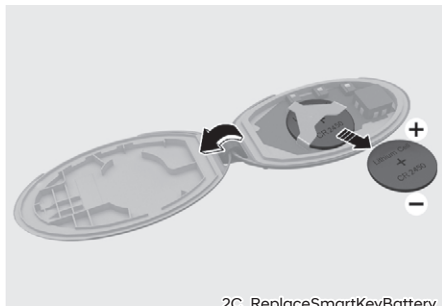
更换电池时，请按照下述操作：

1. 将纤细工具插入至智能钥匙插孔(1)内，并撬开智能钥匙后盖。



2C_RemoveSmartKeyCover

2. 拆卸旧电池，并插入新电池。确认电池极性方向正确。



2C_ReplaceSmartKeyBattery

3. 重新安装智能钥匙后盖。

如果怀疑智能钥匙损坏或感觉智能钥匙不能正常工作，我们建议您将此系统有关的所有检查、维修和更换工作交由现代汽车授权经销商进行。

信息



如果电池报废不当，会污染环境 and 危害人类健康。因此，必须按照您所在地方法律和规章处理电池。

警告

此产品内置有纽扣类型电池。

如果误食纽扣类型锂电池，可在2小时内导致严重或致命人身伤害。严禁儿童接触电池。

如果您怀疑误食了电池或电池在身体内的任何部位，请立即就医。

钥匙防盗系统

钥匙防盗系统帮助防止您的车辆被盗。如果使用编码代码错误的车辆钥匙(或其它设备),会导致发动机燃油系统关闭。

将发动机起动/停止按钮转至[ON]位置时,钥匙防盗指示灯亮几秒钟后熄灭。如果钥匙防盗指示灯闪烁,说明钥匙防盗系统没有检测到编码代码有效的车辆钥匙。

将发动机起动/停止按钮转至[OFF]位置,然后再次转至[ON]位置。

如果在车辆钥匙附近有另一把钥匙防盗系统钥匙或金属物品(钥匙链等),钥匙防盗系统可能检测不到您车辆钥匙的编码代码。因为金属会干扰发射器信号的正常发射,导致发动机不能起动。

如果钥匙防盗系统经常不能识别注册的智能钥匙,我们建议您将此系统有关的所有检查、维修和更换工作交由现代汽车授权经销商进行。

禁止改装此系统,或者在此系统上附加任何其它装置。否则,会造成车辆电子/电气子系统故障,从而导致车辆不能正常运行。



警告

为了防止车辆被盗,不要将备份钥匙存放在车内。您的钥匙防盗系统密码是用户唯一密码,应保密。

参考

车辆钥匙上的发射器是钥匙防盗系统中非常重要的部件。此发射器能提供若干年的无故障服务。但应避免发射器暴露在湿气、静电环境中,而且避免粗暴操作。否则,会引发钥匙防盗系统故障。

现代汽车数字钥匙(如有配备)

现代汽车数字钥匙为驾驶员提供便利。可以使用数字钥匙闭锁或开锁驾驶位、副驾驶车门或行李箱盖，或起动发动机。

数字钥匙(智能手机)

信息

- 现代汽车数字钥匙只能在支持数字钥匙功能的智能手机上使用，智能手机的数字钥匙功能由智能手机制造商提供。
- 在智能手机制造商官网或现代汽车官网上可以查询可用的智能手机型号。
- 根据车辆上服务的可用性，一些功能可能无法运行。

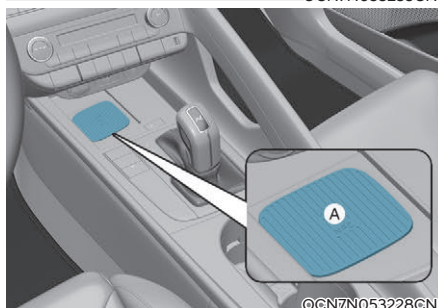
智能手机设置

要想使用数字钥匙(智能手机)，首先要下载现代汽车数字钥匙应用程序(Bluelink App)，并注册现代汽车账户和服务。[Bluelink]有关的详细信息，请参考信息娱乐系统使用手册。

数字钥匙(智能手机)注册



OCN7N053235CN



©CN7N053228CN

[A]: 车载认证板(无线充电板)

1. 在信息娱乐系统设置菜单中选择“**设置 > 车辆 > 数字钥匙 > 智能手机密钥 > 我的智能手机钥匙**”项。
 2. 在智能手机的我的现代汽车数字钥匙应用程序上选择“**数字钥匙 > 数字钥匙设置**”项，并按照智能手机显示屏上的指南注册数字钥匙。
- 三星手机的[NFC]天线位置可在以下路径上找到：**设置 > 连接 > [NFC]和免触支付**



B0901K007

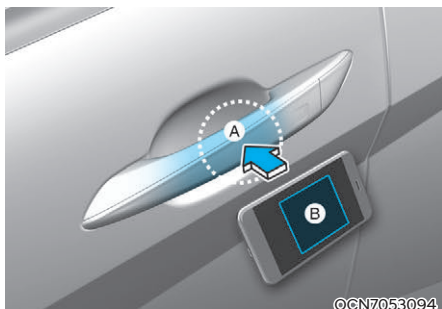
- [NFC]天线位置，苹果手机位于后顶部，苹果智能手表位于屏幕的中央。
 - 将智能手机显示屏朝上放置在车载认证板(无线充电板)上。(苹果智能手表，需要手表屏幕接触车载认证板。)
 - 确保智能手机上的[NFC]天线位置接触到车载认证板(无线充电板)。
 - [NFC]天线在智能手机上的位置可能因手机型号而异。因此，请联系智能手机制造商了解详细信息。
 - 部分智能手机因手机内部结构原因，可能[NFC]通信不能正常工作。在车载认证板(无线充电板)上左/右移动智能手机，尝试操作。
3. 在信息娱乐系统上按下“注册”按钮。注册程序将自动运行。
- 当成功注册数字钥匙(智能手机)时，就会在信息娱乐系统上显示提示信息。

i 信息

- 如要重新注册数字钥匙(智能手机)，必须按照“数字钥匙(智能手机)删除”程序删除注册的数字钥匙，然后再重新注册。
- 在数字钥匙注册程序运行期间，如果遇到下列情况，将停止注册程序：
 - 从车载认证板(无线充电板)上移开智能手机时。
 - 改变在信息娱乐系统上显示的内容时。
 - 发动机关闭时。
 - 换挡时。
- 智能钥匙不在车内时，注册程序不会启动。
- 部分智能手机因手机内部结构原因，可能无法启动注册程序。在车载认证板(无线充电板)上左/右移动智能手机，尝试注册智能手机。

数字钥匙(智能手机)使用

驾驶员可以使用智能手机接触车门外侧手柄，控制门锁闭锁或开锁。而且，可以将智能手机放在车载认证板(无线充电板)上启动车辆。



[A]: 车门外侧手柄认证板, [B]: [NFC]天线

- 三星手机的[NFC]天线位置可在以下路径上找到：**设置>连接>[NFC]和免触支付**



- [NFC]天线位置，苹果手机位于后顶部[A]，而苹果智能手表位于屏幕的中央[B]。
- 用智能手机背面触碰车门手柄[NFC]天线位置。(苹果智能手表，需要手表屏幕接触认证板。)
- [NFC]天线在智能手机上的位置可能因手机型号而异。因此，请联系智能手机制造商了解详细信息。

门锁闭锁/开锁操作

- 如果驾驶员将数字钥匙(智能手机)[NFC]天线接触驾驶位或副驾驶车门外侧手柄认证板(A)持续2秒钟以上，门锁就会闭锁或开锁。
- 所有门锁开锁后，如果在30秒钟内没有打开任何车门，所有门锁会自动重新闭锁。
- 如果智能手机数字钥匙系统不能正常运行，将智能手机移至距离车门外侧手柄认证板0.1米外，然后重试。

i 信息

在下列任何条件下，不能使用数字钥匙(智能手机)闭锁车门：

- 智能钥匙在车内时。
- 发动机启动/停止按钮在[ACC]或[ON]位置时。
- 任何车门、机舱盖或行李箱盖处于打开状态时。

发动机起动操作

将注册的数字钥匙(智能手机)放在车载认证板(无线充电板)上,并踩下制动踏板,然后按下发动机起动/停止按钮。

发动机起动后,可以从车载认证板(无线充电板)上移开数字钥匙(智能手机)。

发动机起动方法有关的详细信息,请参考第6章的“发动机起动/停止按钮”部分。

信息

首次使用共享数字钥匙(智能手机)时,激活时间可能会较长。

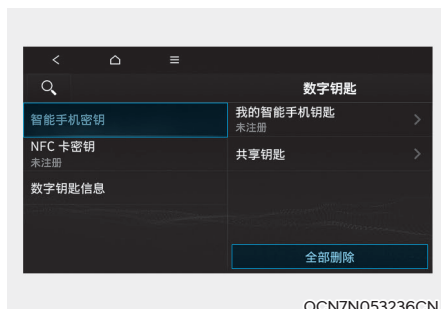
- 将共享数字钥匙(智能手机)接触在车门外侧手柄认证板上,直至激活门锁闭锁/开锁。
- 如果首次在车载认证板(无线充电板)上放置共享数字钥匙(智能手机),可能车辆初始起动失败。
- 如果使用共享数字钥匙(智能手机)激活门锁闭锁/开锁一次,或者将数字钥匙(智能手机)放在车载认证板上起动车辆,就会在车辆上注册数字钥匙(智能手机)。

警告

注册的智能手机在车载认证板(无线充电板)上时,就能起动车辆。因此,不要将无人照看的儿童或不了解此系统的人单独留在车内。否则,可能导致严重或致命人身伤害。此外,离开车辆时,请随身携带好智能手机,以防车辆被盗。

数字钥匙(智能手机)删除

携带智能钥匙,起动车辆。确保在数字钥匙删除期间智能钥匙在车内。



删除全部注册的数字钥匙(智能手机)

要删除全部注册的数字钥匙(智能手机),在信息娱乐系统设置菜单中选择“**设置>车辆>数字钥匙>智能手机密钥>全部删除**”项。

- 如果没有注册的数字钥匙(智能手机),选项菜单中的“全部删除”键不可用。



OCN7N053237CN

删除我注册的数字钥匙(智能手机)

要删除我注册的数字钥匙(智能手机), 在信息娱乐系统设置菜单中选择“**设置>车辆>数字钥匙>智能手机密钥>我的智能手机密钥>删除**”项。

- 如果已注册共享数字钥匙(智能手机), 则无法删除。
- 在“我的智能手机钥匙”菜单中删除现有的数字钥匙(智能手机)后, 就可以注册新的智能手机。

i 信息

- 如果删除注册的数字钥匙(智能手机), 保存在智能手机中的数字钥匙也将被删除。
- 如果从智能手机删除数字钥匙, 注册在车辆上的数字钥匙(智能手机)也会被删除。
- 不能单独删除在车辆上注册的共享数字钥匙。
- 即使删除智能手机上的现代汽车数字钥匙应用程序(Blue Link® App), 保存在智能手机上的数字钥匙不会被删除。
- 可以通过智能手机制造商提供的数字钥匙应用程序, 管理保存在智能手机中的数字钥匙。

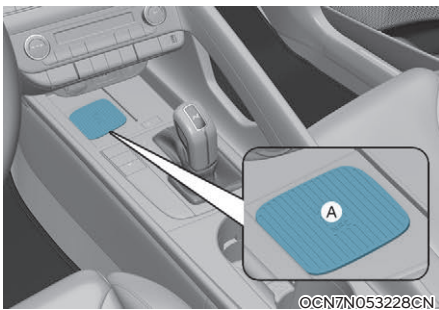
数字钥匙(卡密钥)

如何注册数字钥匙(卡钥匙)

请按照下述程序操作, 将卡密钥作为数字钥匙。



OCN7N053238CN



©CN7N053228CN

[A]: 车载认证板(无线充电板)

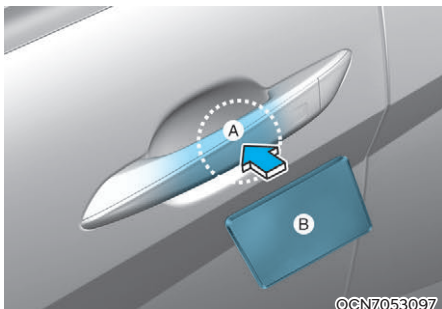
1. 确保两把智能钥匙在车内。
2. 在信息娱乐系统设置菜单中选择“**设置>车辆>数字钥匙>[NFC]卡密钥**”项, 并检查是否选择了“启用”。
3. 发动机运转时, 将您的卡密钥放在车载认证板(无线充电板)上。
4. 在信息娱乐系统设置菜单中选择“**设置>车辆>数字钥匙>[NFC]卡密钥>注册**”项, 注册您的卡密钥。

i 信息

- 车辆只能注册一个数字钥匙(卡密钥)。如需更换, 请先删除原有卡密钥, 然后注册新的卡密钥。
- 注册数字钥匙(卡密钥)时, 车内必须有两把智能钥匙。
- 数字钥匙(卡密钥)一旦注册, 就不能在其他车辆上注册。可以将其重新注册到原车辆。

数字钥匙(卡密钥)使用

驾驶员可以使用卡密钥接触车门外侧手柄, 控制门锁闭锁或开锁。而且, 可以将卡密钥放在车载认证板(无线充电板)上启动车辆。



[A]: 车门手柄认证板, [B]: 卡密钥[NFC]天线

门锁闭锁/开锁操作

如果驾驶员将数字钥匙(卡密钥)接触驾驶员位或副驾驶车门外侧手柄认证板(A)持续2秒钟以上, 门锁就会闭锁或开锁。所有门锁开锁后, 如果在30秒钟内没有打开任何车门, 所有门锁会自动重新闭锁。在下列任何条件下, 不能使用数字钥匙(卡密钥)闭锁车门:

- 智能钥匙在车内时。
- 发动机启动/停止按钮在[ACC]或[ON]位置时。
- 任何车门在打开状态时。将注册的数字钥匙(卡密钥)放在车载认证板(无线充电板)上, 并踩下制动踏板, 然后按下发动机启动/停止按钮, 启动发动机。发动机启动方法有关的详细信息, 请参考第6章的“发动机启动/停止按钮”部分。

警告

注册的卡密钥在车载认证板(无线充电板)上时, 就能启动发动机。因此, 不要将无人照看的儿童或不了解此系统的人单独留在车内。否则, 可能导致严重或致命人身伤害。此外, 离开车辆时, 请随身携带好卡密钥, 以防车辆被盗。

参考

- 在下列任何条件下，数字钥匙(卡密钥)可能不能正常运行：
 - 数字钥匙(卡密钥)没有正确接触车门外侧手柄认证板或车载认证板(无线充电板)。
 - 数字钥匙(卡密钥)附近有支持[NFC]的卡，如信用卡或智能手机。如果数字钥匙(卡密钥)系统不能正常运行，将数字钥匙(卡密钥)移至距离车门外侧手柄认证板0.1米外，然后重试。
- 如果发生碰撞，数字钥匙(卡密钥)可能会损坏。如果数字钥匙(卡密钥)失效，更换新的数字钥匙(卡密钥)，并进行注册。
- 如果卡密钥长时间暴露在高温环境下，可能会导致数字钥匙(卡密钥)损坏。因此，注意不要将数字钥匙(卡密钥)直接暴露在强光或高温下。
- 车辆行驶时，如果将您的数字钥匙(卡密钥)始终放在车载认证板(无线充电板)上，可能会导致数字钥匙(卡密钥)故障。起动发动机后，可以将数字钥匙(卡密钥)从车载认证板(无线充电板)上移开。
- 给智能手机充电前，从智能手机上移出数字钥匙(卡密钥)。如果给智能手机充电期间，将数字钥匙(卡片钥匙)放在智能手机与车载认证板(无线充电板)上，会导致数字钥匙(卡片钥匙)故障。例如，在将数字钥匙(卡片钥匙)附着在智能手机壳背面状态给智能手机充电时。

数字钥匙(卡密钥)删除



- 携带智能钥匙，起动发动机。确保在数字钥匙删除期间智能钥匙在车内。
- 在信息娱乐系统设置菜单中选择“**设置 > 车辆 > 数字钥匙 > [NFC]卡密钥 > 删除**”项。
 - 没有注册数字密钥(卡片钥匙)时，选项菜单中的“删除”键不可用。

定制化配置和车辆设置

您可以将智能手机注册配置文件设置为“驾驶员1”和“驾驶员2”。当您使用数字钥匙(智能手机)时，可以将车辆设置为用户自定义定制化配置文件(包括车辆设置和音响偏好等项)。

用户配置文件的链接/断链

1. 在信息娱乐系统设置菜单中选择“设置>用户配置文件>配置文件设置>数字钥匙(智能手机)链接”项。
 2. 选择“链接”项，连接注册的智能手机的数字钥匙和用户配置文件。
 3. 请按照在信息娱乐系统上显示的提示信息进行操作。在信息娱乐系统设置菜单中选择“设置>用户配置文件>配置文件设置”项，并取消选择“数字钥匙(智能手机)链接”项，断链用户配置文件。
- 仅在用户配置文件处于链接状态时，才能执行断链操作。

i 信息

- 用户配置文件不能同时链接驾驶员1和驾驶员2智能手机。定制化操作仅对最后的用户配置文件链接有效，而会自动断链先前的用户配置文件链接。
- 仅在车辆上注册数字钥匙时，用户配置文件链接才可用。
- 数字钥匙(卡密钥)不能与用户配置文件链接。
- 如果删除智能手机中的链接用户配置文件的数字钥匙，需要利用用户配置文件链接程序重新注册数字钥匙和执行定制化设置。

车辆定制化操作

- 当将链接配置文件的智能手机接触车门外侧手柄认证板闭锁或开锁车门时，可以操作与数字钥匙链接的定制化功能。
- 在信息娱乐系统设置菜单中可以手动变更通过数字钥匙设置的用户配置文件。
- 在信息娱乐系统配置文件菜单中链接数字钥匙后，可以操作数字钥匙的定制化功能。
- 仅当车辆在关闭状态或遥控起动状态时，定制化功能才能工作。如果车辆不是遥控起动状态，不能操作数字钥匙的定制化功能。

i 信息

根据门锁闭锁/开锁系统的用户配置文件操作如下：

项目	定制化操作
初始值	客户
配置文件链接的智能手机密钥	链接的配置文件
配置文件断链的智能手机密钥	最后应用的配置文件
[NFC]卡密钥	
智能钥匙	

车辆数字钥匙的定制化功能

可使用的车辆定制化功能如下：

项目	定制化操作	
信息娱乐系统 车辆设置	灯光	转向信号灯一触闪光闪烁次数
	仪表盘	仪表盘显示信息、音量、迎宾声
	座椅	座椅位置
	车门	自动门锁闭锁/开锁
	暖风&空调	温度显示单位、自动通风
信息娱乐系统	导航	导航系统首选音量、近期目的地
	用户预设	我的菜单列表设置、收音机预选电台
	智能手机连接	蓝牙优先连接 CarPlay/Android Auto 启用/关闭
暖风&空调	运行状态	下述功能最后设置状态： 温度、自动控制(AUTO)、通风模式、送风量、制冷系统、空气内/外循环模式、同步控制(SYNC)、挡风玻璃除霜、系统关闭(OFF)



注意

使用智能钥匙操作门锁闭锁或开锁或起动车辆后，即使将数字钥匙留在车内，通过中央控制门锁系统仍然可以闭锁车门。请始终随身携带好数字钥匙。



信息

信息娱乐系统软件更新后，信息娱乐系统的内容可能会有变化。详细信息请参考信息娱乐系统提供的使用手册和快速参考指南。

二手车/数字钥匙的维护

购买二手车

如果在车辆上注册有任何数字钥匙(智能手机密钥、卡密钥),在门锁开锁后,将发动机起动/停止按钮转至[ON]位置时,就会在信息娱乐系统上或仪表盘上显示“**数字钥匙已注册**”的提示信息。购买二手车时,必须检查是否显示此提示信息,并删除前车主所注册的智能手机密钥和卡密钥,并告知现代汽车客户服务中心购买二手车的情况。如果在车辆上携带有卡密钥,请检查是否可以正常使用。

数字钥匙维护

如果您需要维修或更换数字钥匙系统,请确保您的智能手机密钥仍在注册状态。您可能需要使用现代汽车数字钥匙应用程序重新配对您的手机。

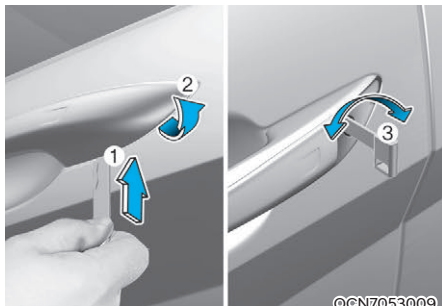
功能限制

- 在下列任何条件下,智能手机上的现代汽车数字钥匙应用程序和卡密钥可能不能正常运行:
 - 智能手机电池或车辆蓄电池电量不足时。
 - 智能手机[NFC]或蓝牙在关闭状态时。
 - 卡密钥装在皮夹内或卡包内,或者与其它卡片重叠时。
 - 如果使用无线通信类型或金属材质智能手机壳,请将其取下。
- 在下列任何条件下,可能无法通过智能手机控制车辆:
 - 操作其它智能手机功能(通话、紧急呼叫、音频或[NFC]支付)、应用程序或无线耳机时。
 - 数字钥匙应用程序的功能,如基本设置、应用程序启动等功能,受到制造商优先级策略的限制时。

门锁

从车外操作门锁

机械钥匙



1. 使用机械钥匙按下盖下方的控制杆。(1)
2. 将机械钥匙保持按住控制杆，并缓慢地将其推向车辆后方拆卸钥匙锁筒盖。(2)
3. 拆卸钥匙锁筒盖后，使用机械钥匙仅能闭锁或开锁驾驶位车门。
4. 顺时针转动钥匙可闭锁车门，逆时针转动钥匙可开锁车门。(3)

如果使用机械钥匙闭锁/开锁驾驶位车门，仅驾驶位门锁闭锁/开锁。

车门一旦开锁，可以通过拉动车门外侧手柄打开车门。

关闭车门时，用手推动车门。确定车门牢固关闭。

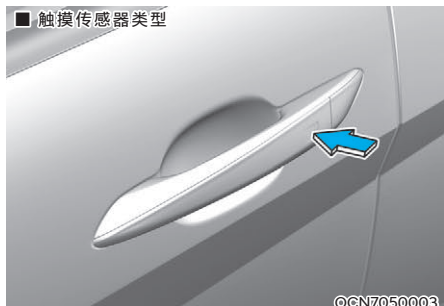
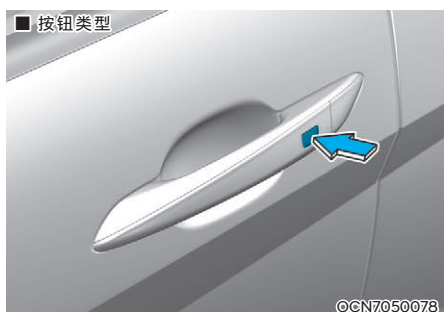
i 信息

- 用机械钥匙闭锁/开锁车门时，一定要意识到仅能闭锁/开锁驾驶位车门。
- 在使用机械钥匙时，如要闭锁所有车门，请使用车内的中央控制门锁操纵开关闭锁所有车门。使用驾驶位车门内侧手柄打开车门并关闭，然后用机械钥匙闭锁车门。

i 信息

- 在拆卸钥匙锁筒盖时，请注意避免划伤，更不要将其丢失。
- 如果因钥匙锁筒盖冻结而不能拆卸，轻拍或间接加热(利用手温等)解冻。
- 不要对车门和车门手柄施加过大力量。否则，会导致车门或车门手柄损坏。

智能钥匙



要闭锁车门，随身携带智能钥匙，按下车门外侧手柄上的按钮，或者按下智能钥匙上的门锁闭锁按钮。

要开锁车门，随身携带智能钥匙，按下车门外侧手柄上的按钮，或者按下智能钥匙上的门锁开锁按钮。

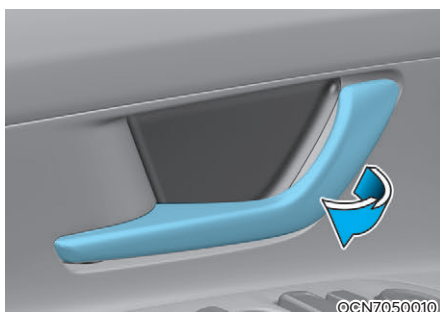
车门一旦开锁，可以通过拉动车门外侧手柄打开车门。

关闭车门时，用手推动车门。确定车门牢固关闭。

i 信息

- 在寒冷潮湿的气候环境，车门锁和车门机械装置会由于冻结而不能正常运行。
- 如果使用车钥匙或门锁开关快速连续地进行多次门锁闭锁/开锁交替操作，门锁操纵系统可能会暂停运行，以防系统电路和门锁部件损坏。

从车内操作门锁 使用车门内侧手柄



在门锁闭锁状态，拉动车门内侧手柄时，门锁开锁，并且车门打开。

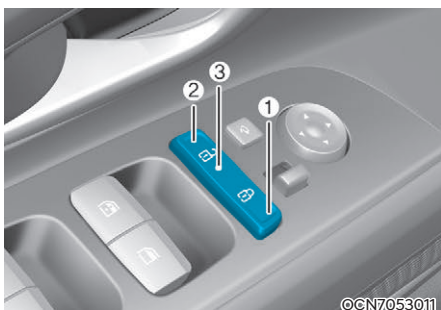
如果任何车门在打开状态，即使按下中央控制门锁按钮，门锁也不会闭锁。

i 信息

如果电动门锁在您位于车内时失效，使用下列一种或多种方法脱离车辆：

- 反复操作门锁开锁功能(包括电动和手动)，同时拉动车门内侧手柄。
- 操作其它前/后车门的门锁和车门内侧手柄。
- 降下前门窗，并使用机械钥匙从车外开锁车门。

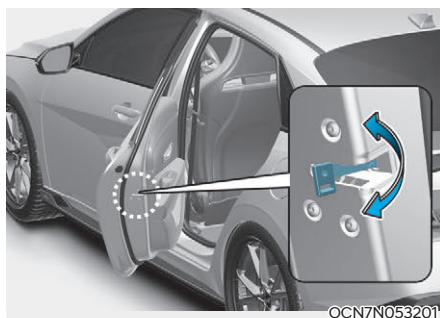
使用中央控制门锁操纵开关



- 按下中央控制门锁操纵开关的闭锁(🔒)部分(1)时，所有门锁闭锁。
 - 如果任何车门在打开状态，即使按下中央控制门锁闭锁按钮(1)，门锁也不会闭锁。
- 按下中央控制门锁操纵开关的开锁(🔓)部分(2)时，所有门锁开锁。
- 门锁指示灯(3)

当所有门锁闭锁时，驾驶位和副驾驶车门上的门锁指示灯熄灭。如果任何门锁在开锁状态，门锁指示灯亮。

紧急情况下



如果发生紧急情况，如蓄电池亏电等，唯一的方法是在车外用机械钥匙和车门外侧手柄锁筒闭锁车门。

如果在车门外侧手柄上没有配备锁筒，可按如下方法闭锁：

1. 打开车门。
2. 将螺丝刀或类似工具插入在紧急门锁闭锁孔内，左侧车门顺时针转动闭锁车门，右侧车门逆时针转动闭锁车门。
3. 牢固关闭车门。

警告

- 车辆行驶时，车门必须始终在完全关闭和闭锁状态。如果车门在开锁状态，车辆发生事故时，乘员被甩出车外的危险性就会增大。
- 车辆行驶时，禁止拉动驾驶位和副驾驶车门的内侧手柄。



警告

禁止将老年人、儿童或宠物单独留在车内。密闭车辆的温度会迅速升高，这会导致无人照看的老年人、儿童或宠物由于无法脱离车辆而导致严重或致命伤害。此外，儿童会模仿大人操作车内的设备，从而引发意外事故；或者因不法分子侵入而遭遇到意外伤害。



警告

始终确保车辆安全

如果在车辆开锁状态离开车辆，会引发车辆被盗事件，或者不法分子进入车内隐藏。

为了确保安全，踩住制动踏板，将档位挂入“P(驻车)”档，并牢固啮合驻车制动器，关闭所有车窗，然后将发动机起动/停止按钮转至[OFF]位置。随身携带好车辆钥匙下车，并牢固关闭和闭锁所有车门。



警告

在酷寒或酷热环境下，如果长时间呆在车内，存在严重或致命人身伤害的危险性。当车内有乘员时，禁止从车外闭锁车辆。



警告

如果在机动车等接近车辆时打开车门，可能会导致严重人身伤害或车辆损坏。因此，在打开车门时要小心，必须仔细观察要打开车门侧是否有汽车、摩托车、自行车、行人等接近。

自动门锁闭锁/开锁功能

碰撞检测自动开锁功能

当车辆发生碰撞事故而气囊展开时，自动开锁所有车门。

车速联动自动闭锁功能

当车速超过15km/h时，自动闭锁所有车门。

在信息娱乐系统设置菜单中可以设置启用或停用自动门锁闭锁/开锁功能。请选择：

设置>车辆>车门>自动门锁闭锁/开锁

后车门儿童安全锁



儿童安全锁是防止乘坐在后座椅上的儿童意外打开后车门的安全装置。

车内有儿童乘坐时，始终将后车门儿童安全锁置于闭锁位置。

儿童安全锁位于各后车门边缘上。儿童安全锁在闭锁位置时，即使拉动车门内侧手柄，后车门也不会打开。

要闭锁儿童安全锁，将螺丝刀或类似工具插入至槽内，并如图示转动至闭锁位置。

需要从车内打开后车门时，将儿童安全锁置于开锁位置。



警告

车辆行驶时，如果儿童意外打开车门，会被甩出车外，导致严重或致命人身伤害。因此，车内有儿童乘坐时，始终将后车门儿童安全锁置于闭锁位置。

防盗警报系统

防盗警报系统有助于保护车辆和车内的贵重物品。如果发生下列任一情况，警报喇叭持续响，同时危险警告灯持续闪烁：

- 在没有使用遥控钥匙或智能钥匙的情况下车门被打开时。
- 在没有使用遥控钥匙或智能钥匙的情况下行李箱盖被打开时。
- 机舱盖被打开时。

警报状态持续30秒钟后，会初始化防盗警报系统。要关闭警报状态，使用遥控钥匙或智能钥匙开锁车门。

所有门锁和行李箱盖闭锁30秒钟后，防盗警报系统自动进入防盗警戒状态。要启动防盗警报系统进入警戒状态，必须在车外使用智能钥匙或遥控钥匙闭锁所有门锁和行李箱盖，或者在携带智能钥匙的状态下，按下车门外侧手柄上的按钮闭锁所有门锁和行李箱盖。

当防盗警报系统进入警戒状态时，危险警告灯闪烁1次和警报声响1次。

在防盗警报系统进入警戒状态后，如果在没有使用智能钥匙或遥控钥匙的状态下，任何车门、行李箱盖或机舱盖被打开，就会启动警报。

如果任何车门、行李箱盖或机舱盖在打开状态，防盗警报系统不能进入防盗警戒状态。如果防盗警报系统没有进入警戒状态，请检查任何车门、行李箱盖或机舱盖是否在打开状态。

禁止对防盗警报系统进行任何形式的改装，也禁止在防盗警报系统上加装任何附加装置。

信息

- 请在所有乘员均离开车辆后，闭锁车门。在防盗警报系统进入警戒状态时，如果车内有乘员，当车内乘员试图离开车辆时，就会触发防盗警报。
- 如果使用智能钥匙操作也无法关闭防盗警报系统，请使用机械钥匙开锁并打开车门，然后起动发动机，并等待30秒钟。
- 解除车辆警戒状态后，如果在30秒钟内没有打开任何车门和行李箱盖，防盗警报系统会重新进入警戒状态。

信息



配备防盗警报系统的车辆，在车辆上粘贴有警告标签，标有下列提示语：

1. 警告
2. 保安系统

后排乘员警告(ROA)

后排乘员警告(ROA)功能设计的目的是，当驾驶员离开车辆时，防止在后排座椅上留有乘员。在车辆出发前曾经打开和关闭后车门的状态，如果驾车结束后关闭发动机并打开前车门，就会在仪表盘上显示“请确认后座乘客或随身物品”的提示性警告信息。



警告

此功能没有配备任何检测传感器，仅根据后车门闭锁/开锁状态检测信息，发出提示性警告。

注意

- 实际上，此功能并不检测在后排座椅上是否有乘员或物品。此功能通过利用后车门曾经打开和关闭的历史记录信息，提示您可能在后排座椅上有乘员或随身物品。
- 仅在正常关闭发动机并下车，然后使用遥控功能闭锁车门后，才能初始化记录的后车门打开和关闭的历史信息。因此，即使后车门始终在闭锁状态，也可能会发出提示性警告。

例如)在后排乘员警告(ROA)功能发出提示性警告后，如果在没有闭锁车门的状况下，重新进入车内并驾驶车辆，然后关闭发动机并打开驾驶员位车门时，此功能仍然会发出提示性警告。

集成记忆系统(如有配备)



本车辆配备了驾驶位集成记忆系统，通过简单的按钮操作，能够保存下列设置，并能自动恢复记忆位置：

- 驾驶位座椅位置

警告

车辆行驶时，为了确保行车安全，禁止操作集成记忆系统。

否则，会造成车辆失控，而引发意外事故，导致严重或致命人身伤害或财产损失。

信息

- 如果拆装了蓄电池电缆，就会删除在集成记忆系统中保存的位置信息。
- 如果集成记忆系统不能正常运行，我们建议您将此系统有关的所有检查、维修和更换工作交由现代汽车授权经销商进行。

记忆位置保存

1. 将发动机起动/停止按钮转至[ON]位置，并将档位挂入“P(驻车)”档。
2. 将驾驶位座椅位置调整至理想位置。
3. 按下[SET]按钮。蜂鸣器响1次，并在仪表盘上显示“**按下按钮，保存设置**”的提示信息。
4. 此时，在4秒钟内按下位置记忆按钮之一([1]或[2])。集成记忆系统成功保存位置设置信息时，蜂鸣器响2次。
5. 将在仪表盘上显示“**驾驶员[1](或[2])设置已保存**”的提示信息。此信息仅在驾驶位座椅位置记忆设置中出现。

记忆位置恢复

1. 将发动机起动/停止按钮转至[ON]位置，并将档位挂入“P(驻车)”档。
2. 按下理想的记忆按钮([1]或[2])。蜂鸣器响1次，然后驾驶位座椅位置自动调整至所记忆的位置。
3. 将在仪表盘上显示“**驾驶员[1](或[2])设置已恢复**”的提示信息。

信息

- 在记忆位置恢复操作期间，如果按下[SET]按钮或相应的记忆按钮，记忆位置恢复操作就会停止。如果按下其它按钮，就会启动按下的按钮操作。示例：在[1]按钮记忆位置恢复操作期间，如果按下[SET]按钮或[1]按钮，就会停止记忆位置恢复操作；如果按下[2]按钮，就会启动[2]按钮记忆位置恢复操作。
- 在记忆位置的恢复操作期间，如果进行座椅位置调整操作，就会停止恢复操作。

系统初始化

集成记忆系统运行异常时，按照下述操作执行初始化程序。

集成记忆系统初始化

1. 驻车，将发动机启动/停止按钮置于[ON]位置，并将档位挂入“P(驻车)”档，然后打开驾驶位车门。
2. 将驾驶位座椅向前滑动调整至极限位置，将座椅靠背向前倾斜至极限位置。
3. 按住[SET]按钮，同时向前推动驾驶位座椅滑动开关(约2秒钟)。
4. 当蜂鸣器响时，释放[SET]按钮和驾驶位座椅滑动开关。

集成记忆系统初始化期间

1. 伴随着蜂鸣器响，启动初始化过程。
2. 伴随着蜂鸣器响，驾驶位座椅和靠背向后调整至极限位置。
3. 然后，伴随着蜂鸣器响，驾驶位座椅和靠背返回至默认位置(中央位置)。

在下列任何条件下，初始化过程停止和蜂鸣器关闭：

- 按下记忆按钮时。
- 操作座椅调整开关时。
- 车速超过3 km/h时
- 关闭驾驶位车门时。

参考

- 在集成记忆系统初始化期间，如果初始化过程停止和蜂鸣器关闭，请重新启动初始化程序。
- 在执行集成记忆系统初始化程序之前，请确保在驾驶位座椅的周围没有任何障碍物。

上下车便利功能(如有配备)

上下车便利功能会如下述自动调整驾驶位座椅位置：

- 配备智能钥匙系统
- 将发动机启动/停止按钮转至[OFF]位置，并打开驾驶位车门时，此功能控制将驾驶位座椅向后移动。
- 携带智能钥匙进入车辆后，将发动机启动/停止按钮转至[ON]位置时，或者关闭驾驶位车门时，此功能控制驾驶位座椅向前移动。

在信息娱乐系统设置菜单中可以设置启用或停用上下车便利功能。

- 便利 > 上下车便利 > 关闭(OFF)/标准(NORMAL)/延伸(EXTENDED)

详细信息请参考第4章的“仪表盘显示器”部分。

信息

信息娱乐系统软件更新后，信息娱乐系统的内容可能会有变化。

详细信息请参考信息娱乐系统提供的使用手册和快速参考指南。

方向盘

电机驱动动力转向(MDPS)

电机驱动动力转向(MDPS)系统辅助驾驶员进行车辆转向。如果发动机关闭或动力转向系统失效，仍然可以进行车辆转向操作，但需要较大的转向操纵力。

此外，方向盘转向操纵力在车速加快时变大，而在车速减慢时变小，目的是能进行较好的方向盘控制。

在正常的车辆操作中，如果您发现转向操作所需力量有变化，我们建议您将此系统有关的所有检查、维修和更换工作交由现代汽车授权经销商进行。

参考

如果电机驱动动力转向(MDPS)系统不能正常运行，仪表盘上的动力转向系统警告灯(⚠)亮。此时，方向盘会变得难以控制或操纵。我们建议您立即将此系统有关的检查、维修和更换工作交由现代汽车授权经销商进行。

信息

车辆正常运行期间，可能会出现下列现象：

- 将发动机起动/停止按钮转至[ON]位置时，电机驱动动力转向(MDPS)系统执行自诊断，此时在短时间内方向盘操纵力可能会变得很大。一旦自诊断结束，方向盘转向操纵力会恢复至正常状态。
- 如果蓄电池电压低，方向盘的转向操纵力会增大。这是暂时现象，一旦蓄电池充满电，就会恢复至正常状态。
- 将发动机起动/停止按钮转至[ON]或[OFF]位置时，电机驱动动力转向(MDPS)系统的继电器会发出“咔嚓”声。
- 车辆在停止状态或低速行驶时，可能会听到电机运转声音。
- 在低温状态操纵方向盘时，可能会听到异常噪声。当温度升高时，噪声就会消失，说明这是正常现象。
- 在车辆停车状态，如果持续将方向盘转动至极左位置或极右位置，方向盘操纵力就会增大，这种现象不是系统故障。经过一段时间后，方向盘操纵力会恢复至正常状态。

方向盘倾斜/伸缩操作

警告

驾驶车辆时，严禁调整方向盘的位置。否则，会造成车辆失控，而引发意外事故，导致严重或致命人身伤害。

信息

调整后，有时锁止释放杆可能不能立即锁止方向盘。

这种现象不是故障，而是两个齿轮没有正确啮合而出现的临时现象。此时，再次稍微移动调整方向盘，方向盘就能正常锁止。



要调整方向盘的角度和高度，按照下述操作：

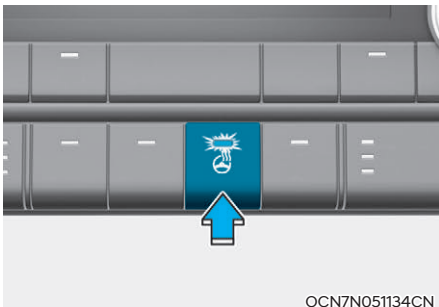
1. 向下拉下锁止释放杆(1)。
2. 调整方向盘位置至理想角度(2)和高度(3，如有配备)。调整方向盘位置时，使其朝向您的胸部而不是脸部。确定驾驶员能看到仪表盘上的警告灯和仪表。
3. 向上提起锁止释放杆，将方向盘锁定在适当位置。

调整后，试着上/下晃动方向盘进行检查，确认方向盘牢固锁定。

注意

调整方向盘位置时，不要施加大的力量。否则，可能会导致固定装置损坏。

方向盘加热器



发动机启动/停止按钮在[ON]位置时，或者在发动机运转时，按下方向盘加热按钮，加热方向盘。方向盘加热按钮上的指示灯亮。

要关闭方向盘加热器，再次按下方向盘加热按钮。方向盘加热按钮上的指示灯熄灭。

- 将发动机启动/停止按钮转至[ON]位置时，方向盘加热器默认在“关闭(OFF)”状态。但是，如果“自动舒适控制”功能在启用状态，方向盘加热器根据车外温度自动接通和关闭。
- 自动舒适控制(驾驶位座椅)(如有配备)
发动机运转时，方向盘加热器根据车外温度自动控制方向盘的温度。如果按下方向盘加热按钮，方向盘加热器就会切换至手动控制模式。

要使用此功能，请在信息娱乐系统设置菜单中设置启用此功能。

i 信息

信息娱乐系统软件更新后，信息娱乐系统的内容可能会有变化。详细信息请参考信息娱乐系统提供的使用手册和快速参考指南。

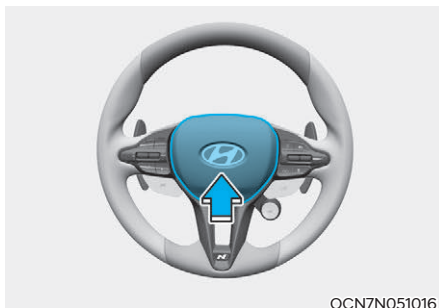
i 信息

方向盘加热器在接通约30分钟后自动关闭。

参考

禁止在方向盘上附着或加装任何盘套或附件。否则，这些方向盘套、附件会导致方向盘加热器损坏。

喇叭



按动方向盘上的喇叭标志区域(如图)，喇叭就会响。仅在按动此位置时喇叭才响。

参考

禁止重击或用拳头敲击喇叭开关，也不要使用尖锐物品按动喇叭开关。

后视镜

内后视镜

必须在驾驶车辆起步之前，调整内后视镜位置到后窗视野的中央位置。

警告

确认不会阻碍您的视线。不要在后座椅、行李箱区域放置会干扰后窗视野的物品。

警告

为了避免在车辆发生事故或气囊展开时，被后视镜造成严重人身伤害，禁止改装内后视镜和禁止安装广角反光镜。

警告

驾驶车辆时，严禁调整后后视镜的位置。否则，可能造成车辆失控，而引发意外事故，导致严重或致命人身伤害。

参考

清洁后视镜时，使用纸巾或相似物质沾上玻璃清洁剂进行清洁。不要将玻璃清洁剂直接喷射在后视镜上。否则，液态清洁剂进入至后视镜壳内，这会导致后视镜故障。

电子感应后视镜(ECM)



OCN7053018AU

在夜间或低光线驾驶条件下，电子感应后视镜自动控制后方车辆大灯的眩光。

发动机运转时，通过装配在后视镜内的传感器(1)检测并自动控制后方车辆灯光的眩光强度。传感器检测车辆周围的光线强度，并自动调整后视镜的反射率，以控制后方车辆大灯的眩光。

将档位挂入“R(倒车)”档时，后视镜自动恢复至最亮模式，以提高驾驶员的车辆后方视野。

外后视镜



必须在驾驶车辆起步之前，调整外后视镜的位置。

本车辆配备了左侧和右侧外后视镜。

可以利用远程控制开关远程调整外后视镜的位置。

可以折叠外后视镜，以防在进入自动洗车机或驶过狭窄的道路时车辆损坏。

当车速为15km/h以上时，不能折叠外后视镜。

警告

- 右侧外后视镜是凸镜。在一些国家，左侧外后视镜也是凸镜。从镜子中看到的物体距离比实际距离近。
- 变更车道时，通过内后视镜或直接目视观察后方情况，确认接近的目标车辆的实际距离。

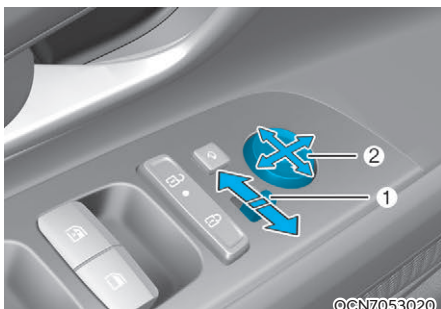
警告

驾驶车辆时，禁止调整外后视镜的位置，更不能折叠外后视镜。否则，可能造成车辆失控，而引发意外事故，导致严重或致命人身伤害。

参考

- 当在后视镜镜面上结冰时，禁止采用刮除的方法。否则，会导致镜面损坏。
- 如果外后视镜冻结，禁止施加外力进行调整。必要时，喷射许可的除冰剂(禁止使用发动机冷却液)，或者使用海绵或软布沾热水解冻，或者将车辆移至温暖的环境，使冰自然融化。

外后视镜位置调整



1. 移动选择开关(1)至“左侧(L)”或“右侧(R)”位置，选择所要调整的后视镜。
2. 利用外后视镜控制开关(2)，向上/向下/向左/向右偏转调整所选择外后视镜镜片的位置。

参考

- 后视镜镜片在到达最大调整角度时停止移动，但在按下调整开关状态，电机仍会持续通电运转。因此，按下调整开关的时间不要超过必要时间。否则，会导致调整电机损坏。
- 禁止直接用手扳动调整外后视镜镜片的位置。否则，会导致调整电机损坏。

外后视镜折叠/展开



按动折叠/展开按钮，可以折叠或展开外后视镜。当车速为15km/h以上时，即使按下此按钮，外后视镜也不会折叠。但是，按下此按钮时，如果外后视镜在折叠状态，就会展开。

- 在信息娱乐系统设置菜单中选择“门锁开锁联动”模式时，外后视镜将自动折叠或展开。请选择：
 - 设置>车辆>便利>迎宾后视镜/迎宾灯>门锁开锁联动
 - 使用智能钥匙闭锁或开锁车门时，外后视镜会自动折叠或展开。
 - 使用车门外侧手柄上的按钮闭锁或开锁车门时，外后视镜会自动折叠或展开。
- 如果在信息娱乐系统设置菜单中选择“设置>车辆>便利>迎宾后视镜/迎宾灯>驾驶员靠近联动”项。

i 信息

信息娱乐系统软件更新后，信息娱乐系统的内容可能会有变化。详细信息请参考信息娱乐系统提供的使用手册和快速参考指南。

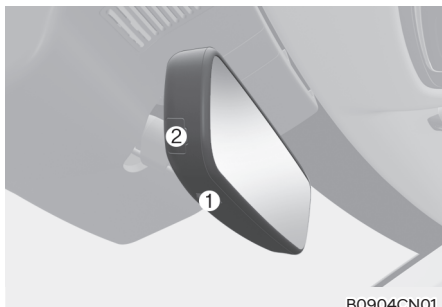
参考

电动型外后视镜即使在发动机启动/停止按钮位于[OFF]位置时也能操作。但是，为了避免不必要的蓄电池放电，在发动机不运转时，调整外后视镜的时间不要超过必要的时间。

参考

禁止直接用手掰动折叠或展开电动型外后视镜。否则，会导致调整电机损坏。

电子支付系统(ETC)



[1]: ETC 按键、LED

[2]: 调试端口

ETC是进出收费公路时，可以自动支付通行费的装置。

ETC只能在汽车启动状态下工作。

若ETC设备被拆卸，为防止被非法使用，ETC设备将进入非激活状态。在非激活状态下，ETC设备无法使用。如要使用，需再次激活。

⚠ 注意

- 车辆出发之前请确认设备电源、ETC激活与否。
- 因任意拆除或再安装等行为，导致ETC设备故障，不予保修。(前挡风玻璃贴膜，行车记录仪安装等行为)
- 安装非正品天线类、非正品通信设备、胶片型天线、其他ETC终端、前挡风玻璃金属类特殊涂层或金属类的遮阳膜等行为，可能会对ETC通信产生影响，导致ETC交易异常。

ETC 按键 (序号 (1))

在电源开启状态下，短按可调节音量，长按可设定静音模式。长按10秒以上ETC设备进入初始化状态 (ETC进入非激活状态，音量设置初始化)。

调试端口 (序号 (2))

注意

程序输入接口用于程序的录入及参数变更。请不要随意操作，以免造成系统故障。

语音提示功能

- 提示ETC设备激活状态 (未激活、拆卸)
- 提示交易结果
- 提示激活结果
- 提示蓝牙连接状态 (连接、断开)

LED 提示功能 (序号 (1))

- 提示设备是否激活
- 提示交易结果
- 提示蓝牙连接状态



注意

- 擦拭镜面时,请用柔软的毛巾或布等沾取洗涤剂擦拭。如直接在镜面喷洒洗涤剂,洗涤剂可能会渗入镜面,引发设备故障。
- LED为红色是非正常交易状态,请确认后,再通过ETC车道。
 1. 正常状态: 绿灯
 2. 交易正常状态: 绿灯闪烁5次
 3. 非正常状态: 红灯
 - (1) 未激活设备
 - (2) 被拆卸设备
 4. 交易异常状态: 红灯闪烁5次
 5. 蓝牙连接状态: 绿、红灯交替闪烁5次

ETC 激活方法

请使用“中国ETC服务”小程序,按照指导内容进行激活。



注意

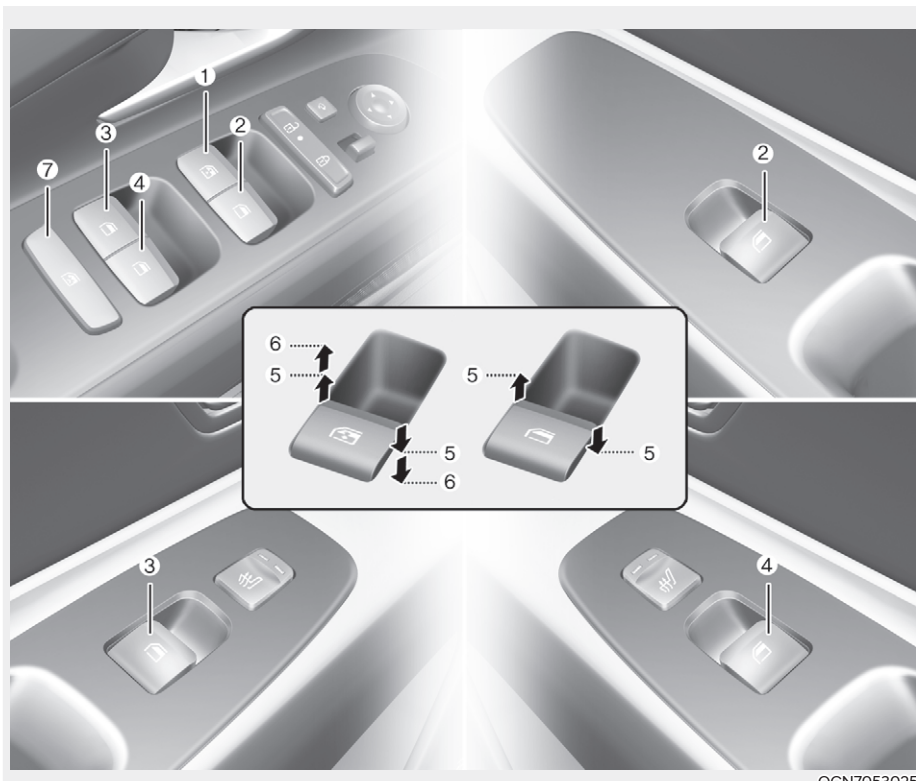
- 将装有ETC的车辆出售或转让给他人时,建议按键10秒初始化ETC设备,将ETC设备设为未激活状态。
- 购买装有ETC的车辆,按照上述ETC登记方法中规定的步骤激活ETC才能正常使用。

ETC系统动作规格

序号	项目	条件	语音提示	LED提示	
1	交易功能	正常交易	[开放式] 没有语音提示 [封闭式] 叮咚 ~ 交易正常	绿灯闪烁 [5 次]	
2		交易异常	叮零零 ~ 交易异常	红灯闪烁 [5 次]	
3	按键功能	短按键 (0.5~1.5 seconds)		音量1→音量2→音量3→音量4 (循环控制) 静音 (MUTE) 状态下, 解除静音模式后会有语音提示	保持之前状态
				初始化确认: 叮零零~ ETC 设备已被初始化, 进入未激活状态。如需使用, 请确认APP端状态, 通过手机APP连接蓝牙后激活。	亮红灯
		稍长按键 (大于 1.5 seconds)	开启静音	Mute On → Off: 叮咚 ~ 解除静音模式	保持之前状态
关闭静音			Mute Off → On: 叮咚 ~ 静音模式	保持之前状态	
6		长按键 (大于10 seconds)		叮咚 ~ 此操作会将ETC设备初始化, 进入未激活状态, 如确认请按按钮, 10秒内无操作将会取消初始化	保持之前状态
7		正常状态		(没有语音提示)	亮绿灯
8	电源 ON动作	未激活		叮零零 ~ 未激活的ETC设备, 请通过手机APP连接蓝牙后激活。此ETC设备的蓝牙名称为“ETCHKMXXXX”。您可以通过长按按钮关闭语音提示。	亮红灯
9		拆卸		叮零零 ~ ETC设备已被拆卸, 请通过手机APP连接蓝牙后重新激活。此ETC设备的蓝牙名称为“ETCHKMXXXX”。您可以通过长按按钮关闭语音提示。	亮红灯
10	蓝牙连接状态	连接成功		叮咚 ~ 蓝牙已连接	绿、红灯交替闪烁 5次
11		断开		叮咚 ~ 蓝牙已断开	保持之前状态
12	激活	激活成功		叮咚 ~ 激活成功。通过收费口时, ETC设备将会提示交易结果。(您可以通过长按按钮关闭语音提示。)	亮绿灯
13		激活失败		叮零零 ~ 激活失败, 请重新激活	亮红灯

门窗

电动门窗



OCN7053025

- (1) 驾驶位电动门窗开关
- (2) 副驾驶电动门窗开关
- (3) 后左电动门窗开关

- (4) 后右电动门窗开关
- (5) 门窗的开启和关闭
- (6) 自动电动门窗
- (7) 电动门窗锁止开关

要升高或降低门窗，必须将发动机起动/停止按钮置于[ON]位置。在每个车门上均配有控制各自门窗的电动门窗开关。在驾驶位车门上配有能阻止乘员操作门窗的电动门窗锁止开关。将发动机起动/停止按钮转至[ACC]或[OFF]位置后的3分钟内，可以继续操作电动门窗。但是，如果前车门在打开状态，即使在这3分钟内也不能操作电动门窗。

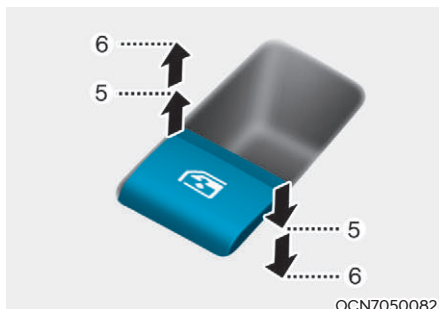
警告

车辆行驶时，禁止将头、胳膊或身体的任何部位伸出窗外。否则，可能会导致严重或致命人身伤害。

信息

- 在寒冷潮湿的气候环境，电动门窗可能会由于冻结而不能正常运行。
- 如果在后门窗或天窗(如有配备)处于打开(或部分打开)的状态下驾驶车辆，可能会出现风震或脉动噪声。此风噪声是正常现象，采取下列措施可以降低或消除噪声。如果在1个或2个后门窗打开状态出现噪声，把2个前门窗打开约2.5厘米。如果在天窗打开状态出现噪声，稍微关闭天窗。

门窗的开启和关闭



要打开：

向下按下电动门窗开关至第一止动位置(5)，门窗下降。要停止门窗的移动，请释放电动门窗开关。

要关闭：

向上拉起电动门窗开关至第一止动位置(5)，门窗上升。要停止门窗的移动，请释放电动门窗开关。

自动上升/下降门窗

短暂按下或拉起电动门窗开关至第二止动位置(6)并释放，门窗就会自动完全打开或关闭。在门窗移动过程中，要停止门窗的移动，请再次拉起或按下电动门窗开关并释放。

警告

电动门窗系统初始化期间，自动反向操作功能不运行。关闭门窗前，一定要确保身体部位或其它物体均在安全位置，以免导致人身伤害或车辆损坏。

电动门窗系统初始化

如果电动门窗系统不能正常运行，必须如下述执行电动门窗系统初始化程序。

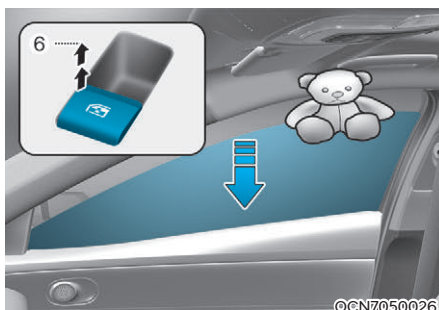
1. 将发动机起动/停止按钮转至[ON]位置。
2. 拉起电动门窗关闭开关完全关闭门窗，并在门窗完全关闭后持续拉起开关1秒钟以上。

在执行电动门窗系统初始化程序后，如果电动门窗系统仍然不能正常运行，我们建议您将此系统有关的所有检查、维修和更换工作交由现代汽车授权经销商进行。

警告

电动门窗系统初始化期间，自动反向操作功能不运行。关闭门窗前，一定要确保身体部位或其它物体均在安全位置，以免导致人身伤害或车辆损坏。

自动反向操作功能(如有配备)



如果门窗在自动关闭期间检测到障碍物的阻力，门窗会停止移动，并自动下降约30厘米，以便清除障碍物。

如果在持续拉起电动门窗开关关闭门窗期间检测到阻力，门窗会停止上升操作，并自动下降约2.5厘米。

门窗在自动反向操作功能控制下自动下降后，如果在5秒钟内再次持续拉起电动门窗开关，门窗自动反向操作功能不运行。

信息

门窗的自动反向操作功能仅在通过完全拉起电动门窗开关至第二止动位置使用“自动上升”功能时起作用。

警告

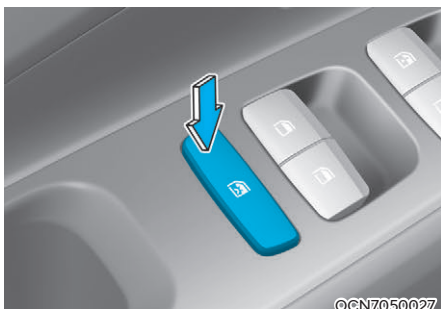
关闭门窗前，一定要确保身体部位或其它物体均在安全位置，以免导致人身伤害或车辆损坏。

如果门窗玻璃与上部窗框之间夹住的物体直径小于4毫米，自动门窗反向操作功能不会检测到阻力，而且门窗不会停止，也不会反向操作。

参考

禁止在门窗上附着或加装任何附件。否则，门窗自动反向操作功能可能不能正常运行。

电动门窗锁止按钮



驾驶员通过按下电动门窗锁止按钮可以停用后车门上的电动门窗开关。

按下电动门窗锁止按钮时：

- 使用驾驶位车门上的电动门窗主开关可以操作所有电动门窗。
- 使用副驾驶车门上的电动门窗开关可以操作副驾驶电动门窗。
- 使用后车门上的电动门窗开关不能操作后电动门窗。

参考

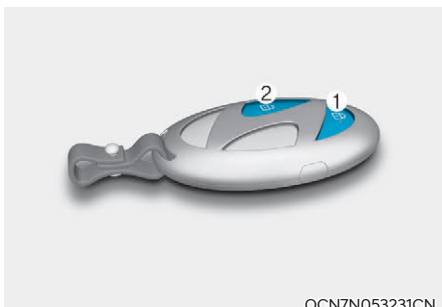
- 为了避免电动门窗系统损坏，切勿同时打开或关闭2个或以上的门窗。如此也能确保保险丝的使用寿命。
- 不要试图同时朝相反方向操作驾驶位车门上的主开关和个别门窗开关。否则，门窗会停止，并且不能打开也不能关闭。



警告

- 发动机运转时，禁止将车辆钥匙和无人照看的儿童一起单独留在车内。
- 禁止将无人照看的儿童单独留在车内。即使是小儿童也会可能在不经意间造成车辆移动，或者被缠入门窗内，或者以其它方式导致自己或他人的伤害。
- 关闭门窗前，必须检查确认所有人的胳膊、手、头和其它物品均在安全位置。
- 禁止儿童玩耍电动门窗。保持驾驶位车门上的电动门窗锁止按钮在“锁止”(按下)位置。如果儿童意外操作门窗，可能会导致严重人身伤害。
- 车辆行驶时，禁止将头、胳膊或身体的任何部位伸出门窗外。

遥控门窗打开/关闭功能 (如有配备)



OCN7N053231CN

发动机关闭状态，仍然可以控制门窗移动。

- 按住门锁闭锁按钮(1)3秒钟以上。按住门锁闭锁按钮时，门窗上升。释放门锁闭锁按钮时，门窗停止移动。
- 按住门锁开锁按钮(2)3秒钟以上。按住门锁开锁按钮时，门锁开锁，并且门窗下降。释放门锁开锁按钮时，门窗停止移动。

i 信息

- 在遥控门窗打开/关闭功能操作过程中，如果驾驶员远离车辆至超出信号接收范围，遥控门窗打开/关闭功能可能会突然停止。因此，门窗移动时，驾驶员必须待在车辆附近。
- 如果因某种阻力使任何门窗的移动操作受到阻碍时，此门窗就会停止移动，而其余的门窗会继续移动。
因此，驾驶员应确认所有门窗均处于关闭状态。

遥控门窗开启/关闭功能仅在配备自动电动门窗系统的车辆上有效。

天窗(如有配备)

如果您的车辆配备天窗，您可以使用车顶控制台上的天窗控制杆滑动操作或倾斜操作天窗。



发动机启动/停止按钮在[ON]或[START]位置时，可以操作天窗。

将发动机启动/停止按钮转至[ACC]或[OFF]位置后的3分钟内，可以继续操作天窗。

但是，如果前车门在打开状态，即使在这3分钟内也不能操作天窗。



警告

- 必须在车辆完全停车状态下，操作天窗或遮光板。否则，会造成车辆失控，而引发意外事故，导致严重或致命人身伤害或车辆损坏。
- 发动机运转时，禁止将车辆钥匙和无人照看的儿童一起单独留在车内。无人照看的儿童可能操作天窗，而引发意外事故，导致严重或致命人身伤害。
- 严禁坐在车顶上。否则，会导致严重或致命人身伤害。

参考

在车顶上安装有横梁或装载有行李物品时，禁止操作天窗。

遮光板



使用遮光板阻挡从天窗玻璃直射进来的阳光。

手动打开或关闭遮光板。



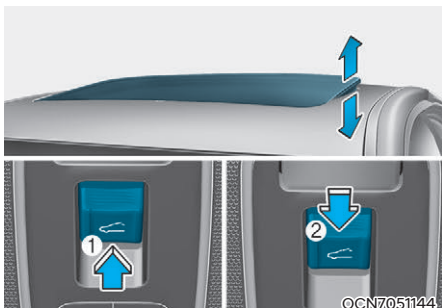
信息

遮光板在打开天窗玻璃时自动打开，但在关闭天窗玻璃时不能自动关闭。此外，天窗玻璃在打开状态时，不能仅关闭遮光板。

参考

禁止上/下拉动遮光板，也不要施力过大。否则，会导致遮光板损坏或故障。

倾斜打开/关闭操作



[1]: 倾斜打开

[2]: 关闭

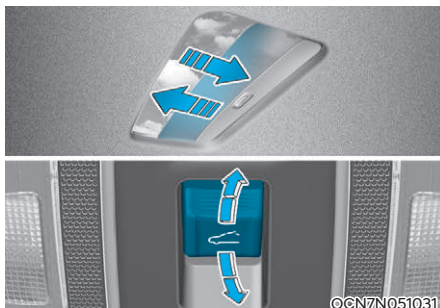
- 向上推动天窗控制杆时，天窗玻璃倾斜打开。
- 在天窗玻璃倾斜打开状态，向前推动天窗控制杆时，天窗玻璃关闭。

仅在操作天窗控制杆期间，天窗玻璃倾斜打开或关闭。

i 信息

天窗玻璃不能同时执行滑动打开和倾斜打开操作。滑动打开天窗玻璃期间，不能倾斜打开天窗玻璃。倾斜打开天窗玻璃期间，也不能滑动打开天窗玻璃。必须在天窗玻璃完全关闭状态，才能操作天窗玻璃滑动打开或倾斜打开。

滑动打开/关闭操作

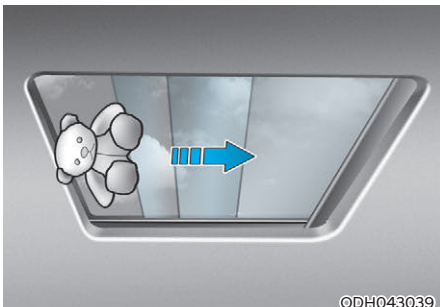


- 向后拉动天窗控制杆时，遮光板和天窗玻璃滑动打开。
- 向前推动天窗控制杆时，仅天窗玻璃关闭。
- 向前推动或向后拉动天窗控制杆至第一止动位置时，天窗玻璃移动，释放天窗控制杆时，天窗玻璃停止移动。
- 向前推动或向后拉动天窗控制杆至第二止动位置时，天窗玻璃自动操作(自动滑动功能)。要使移动的天窗玻璃停在任何位置，向任何方向操作天窗控制杆并释放即可。
- 天窗玻璃在完全打开位置前的半程位置停止(第一止动位置)。要完全打开天窗玻璃，再次向后拉动天窗控制杆。此时，天窗玻璃仅在拉动天窗控制杆期间移动。

i 信息

车辆行驶时，为了降低风噪声，建议将天窗玻璃打开至最大滑动打开位置前的推荐位置(第一止动位置)。

自动反向操作功能



如果天窗玻璃在自动关闭期间检测到障碍物的阻力，天窗玻璃会停止移动，并自动反向操作，然后停在某个位置，以便清除障碍物。

如果天窗玻璃与天窗窗框之间夹住微小或很软的障碍物，自动反向操作功能检测不到阻力或根本不检测阻力，因而不会启动控制。

警告

- 在操作天窗之前，必须确保乘员的头、胳膊等任何身体部位或物体均处在安全位置。否则，乘员身体或物体可能会被卡住，从而导致人身伤害或车辆损坏。
- 禁止以人体、物品等为对象测试天窗系统的自动反向操作功能。虽然天窗玻璃会启动反向操作功能，但是同时存在人身伤害或物品损坏的危险性。

参考

- 天窗操作到完全打开、关闭或倾斜打开位置后，不要持续操作天窗控制杆。否则，会损坏天窗电机、系统部件。
- 如果连续进行天窗滑动打开/关闭、倾斜打开/关闭等操作，可能会导致天窗电机或系统故障。
- 定期清除天窗导轨上的杂质或灰尘。
- 天窗与车顶板之间积聚的灰尘会导致发出噪声。定期使用干净抹布清洁天窗机构上的杂质。
- 在寒冷天气或天窗玻璃上覆盖有冰雪时，不要试图打开天窗玻璃。如果强行打开天窗玻璃，天窗系统可能不能正常运行，还可能导致天窗玻璃破裂。
- 洗车或淋雨后，切勿立即打开天窗，或者在打开天窗玻璃的状态驾驶。否则，水会进入至车内而会弄湿内饰。
- 驾驶车辆时，禁止将货物伸出天窗外。否则，车辆紧急制动时，可能会导致车辆损坏。

警告

车辆行驶时，禁止将头部、胳膊等任何身体部位或物体伸出天窗外。否则，车辆紧急制动时，可能会导致人身伤害或车辆损坏。

天窗系统初始化



在某些情况下，需要执行天窗系统初始化程序。需要初始化天窗系统的情况包括：

- 拆装12V蓄电池或亏电蓄电池充电时。
- 更换或拆装天窗系统有关的保险丝时。
- 天窗一触式自动打开/关闭操作功能异常时。

天窗系统初始化程序：

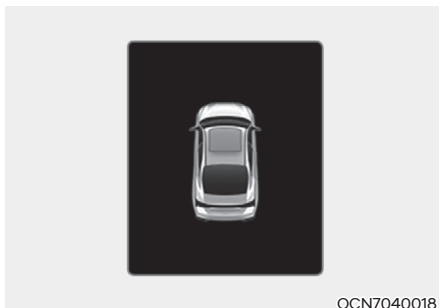
1. 建议在发动机运转状态执行天窗系统初始化程序。档位在“P(驻车)”档，并启动发动机。
2. 确认天窗玻璃在完全关闭状态。如果天窗玻璃在打开状态，向前推动天窗控制杆并保持，直至天窗玻璃完全关闭。
3. 当天窗玻璃完全关闭时，释放天窗控制杆。
4. 再次向前推动天窗控制杆并保持，直至天窗玻璃轻微移动。然后释放天窗控制杆。
5. 再次向前推动天窗控制杆并保持，直至天窗玻璃滑动打开和关闭操作结束。在此操作结束之前，不要释放天窗控制杆。

如果在此操作过程中释放天窗控制杆，必须从步骤2开始重新执行初始化程序。

信息

在拆装蓄电池，或者亏电蓄电池进行充电，或者更换天窗保险丝后，如果不执行天窗初始化程序，天窗不能正常工作。

天窗未关警告



如果驾驶员在天窗玻璃没有完全关闭的状态关闭发动机，警报声响几秒钟，并在仪表盘上显示天窗玻璃未关警告信息。

驾驶员离开车辆时，必须确认天窗玻璃在完全关闭状态。

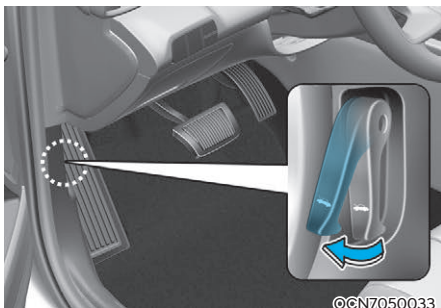
注意

离开车辆时，必须确认天窗在完全关闭状态。

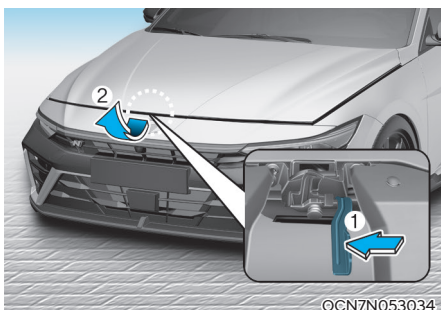
如果天窗玻璃在打开状态，雨水、雪等会进入至车内而弄湿内饰。此外，如果天窗玻璃在打开状态，当无人看管车辆时，可能会发生车辆被盜事件。

机舱盖

机舱盖打开操作



1. 驻车，并牢固啮合驻车制动器。
2. 拉起机舱盖释放杆，开锁机舱盖碰锁。机舱盖会轻微弹开。



3. 在车辆前方，稍微抬起机舱盖，并推动位于机舱盖中央内侧的副挂钩控制杆(1)，然后抬起打开机舱盖(2)。
4. 拉出机舱盖支撑杆。



5. 用支撑杆(3)支撑打开的机舱盖。

警告

支撑杆

- 车辆行驶后，发动机舱和支撑杆的温度会很高。拿出支撑杆时，应抓住橡胶包裹部分，以免烫伤。
- 检查发动机舱时，无论何时必须将支撑杆完全插入至机舱盖上的支撑杆孔内，以防机舱盖掉落而导致严重人身伤害或车辆损坏。

机舱盖关闭操作

1. 关闭机舱盖前，检查下列事项：
 - 必须正确安装发动机舱内所有的填充口盖。
 - 必须拿出发动机舱内所有的手套、抹布、可燃材料和工具等无关物品。
2. 将机舱盖支撑杆牢固卡入至固定夹内，以免发出“咔嚓”噪声。
3. 降低机舱盖至半程位置(距离关闭位置约30厘米)后释放，然后向下按下牢固关闭并锁定。再次检查确定机舱盖牢固关闭。

如果机舱盖略微弹起，表明没有牢固锁定。重新打开和关闭机舱盖，并用力压下牢固关闭和锁定。



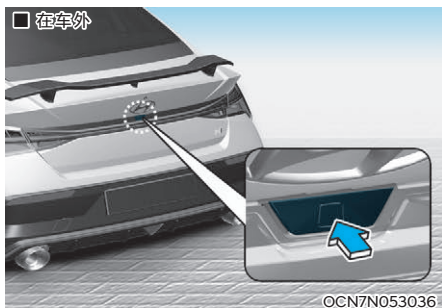
警告

- 关闭机舱盖前，确定已除去机舱盖接触区域的所有物品。
- 驾驶车辆之前，重复检查确定机舱盖牢固锁定。确认在仪表盘上没有显示机舱盖未关警告灯或警告信息。如果在机舱盖没有锁定状态驾驶车辆，可能机舱盖被掀开而完全挡住驾驶员的前方视野，从而引发意外事故。
- 机舱盖在用支撑杆支起的状态时，禁止驾驶车辆。因为机舱盖完全挡住驾驶员的前方视野，这会引发意外事故，而且机舱盖掉落而损坏车辆。

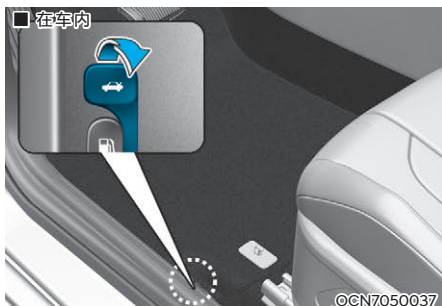
行李箱盖

行李箱盖打开操作

1. 确定档位在“P(驻车)”档，并牢固啮合驻车制动器。



2. 执行下列操作之一：
 - 按住遥控钥匙或智能钥匙上的行李箱盖开锁按钮持续1秒钟以上。
 - 此外，配备智能钥匙的车辆：
 - 在所有车门开锁状态，无论是否携带智能钥匙，按下行李箱盖外侧的打开按钮时，行李箱盖就会打开。
 - 在所有车门或任何车门闭锁状态，只要携带智能钥匙，仍然可以使用此开关打开行李箱盖。



- 使用行李箱盖释放控制杆。
3. 提起打开行李箱盖。

行李箱盖关闭操作

降低行李箱盖至关闭位置，然后向下压下，直至行李箱盖牢固锁定。一定要试探性地向上提起行李箱盖进行检查，确定行李箱盖牢固锁定。

警告

车辆行驶时，行李箱盖必须始终保持完全关闭状态。如果行李箱盖在打开或微开状态，含有一氧化碳(CO)的有毒废气会进入车内，这会导致严重或致命人身伤害。

信息

为了避免行李箱盖升降杆及其部件损坏，在驾驶车辆前，必须牢固关闭行李箱盖。

参考

在寒冷潮湿的气候里，行李箱盖锁和行李箱盖机械装置会由于冻结而不能正常运行。

紧急行李箱盖安全释放

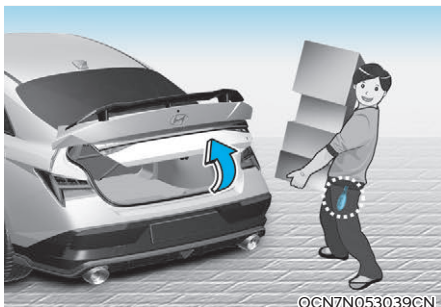


本车辆在行李箱内配有紧急行李箱盖安全释放杆。如果有人被意外锁在行李箱内，向箭头方向推动释放杆，然后向上推动打开行李箱盖。

警告

- 必须熟悉行李箱内紧急行李箱盖安全释放杆的位置，以及不慎被锁在行李箱内时紧急打开行李箱盖的方法。
- 禁止任何人在任何时间进入车辆的行李箱内。如果行李箱盖闭锁，而且人员无法自行打开行李箱盖，会由于缺氧、废气进入、温度升高或暴露在寒冷天气环境等，而导致严重或致命人身伤害。行李箱区域不能保护乘员，仅是车辆碰撞区的一部分。行李箱区域属于碰撞事故中的高危区域。
- 必须始终闭锁车辆，并将智能钥匙置于儿童不能触及的地方。父母有责任教导孩子明白在行李箱内玩耍的危险性。
- 仅在紧急情况下使用安全释放杆。

智能行李箱盖



配备智能钥匙的车辆，可利用智能行李箱盖功能在不进行任何手动操作的状态下打开行李箱盖。

智能行李箱盖使用

满足下列条件时，在不进行任何手动操作的状态下，智能行李箱盖自动打开：

- 在信息娱乐系统设置菜单中设置启用智能行李箱盖功能。
- 关闭并闭锁所有车门15秒钟后，智能行李箱盖功能进入待机状态。
- 在车辆后方区域检测到智能钥匙持续3秒钟以上时，智能行李箱盖将自动打开。

i 信息

在下列任何条件下，智能行李箱盖功能不运行：

- 车门没有闭锁或关闭时。
- 所有车门关闭并闭锁后，在15秒钟内检测到智能钥匙时。
- 所有车门关闭并闭锁后15秒钟内，在距离前车门手柄1.5米范围内检测到智能钥匙时(配备迎宾灯功能)。
- 智能钥匙在车内时。

1. 设置

要启用智能行李箱盖功能，在信息娱乐系统设置菜单中选择“智能行李箱盖”项。请选择：

- 设置>车辆>车门>智能行李箱盖

2. 智能钥匙检测和警报

智能行李箱盖功能的智能钥匙检测区域在车辆后方约50-100厘米范围内。如果携带智能钥匙进入至检测区域内，危险警告灯闪烁，同时发出警报声，提示您行李箱盖即将打开。

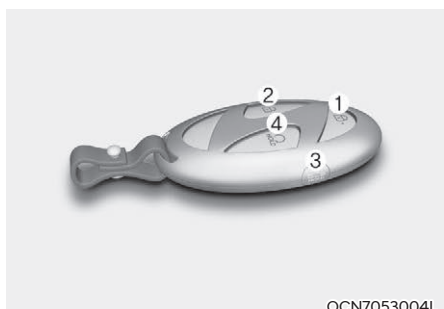
i 信息

如果不想打开行李箱盖，禁止携带智能钥匙进入至检测区域内。如果您携带智能钥匙意外进入至检测区域内，并且启动了危险警告灯闪烁和警报声响，请携带智能钥匙离开检测区域。行李箱盖将保持关闭状态。

3. 自动打开

危险警告灯闪烁，并且警报声响6次，然后行李箱盖自动打开。

智能行李箱盖功能关闭



- 1. 门锁闭锁
- 2. 门锁开锁
- 3. 行李箱盖打开
- 4. 遥控起动

在智能钥匙检测和发出警报期间，如果按下智能钥匙上的任何遥控按钮，就会关闭智能行李箱盖功能。

必须熟知在紧急情况下如何关闭智能行李箱盖功能的方法。

- 如果按下门锁开锁按钮(2)，就会暂停智能行李箱盖功能。此时，如果在30秒钟内没有打开任何车门，智能行李箱盖功能重新启动。
- 如果按住行李箱盖打开按钮(3)超过1秒钟，行李箱盖打开。
- 在智能行李箱盖功能不在智能钥匙检测和发出警报的阶段时，如果按下智能钥匙上的门锁闭锁按钮(1)或行李箱盖打开按钮(3)，智能行李箱盖功能仍然在启动状态。
- 按下智能钥匙上的遥控按钮关闭智能行李箱盖功能并打开车门后，当所有车门关闭并闭锁时，智能行李箱盖功能重新启动。

检测区域



- 智能行李箱盖功能的智能钥匙检测区域在车辆后方约50-100厘米范围内。如果携带智能钥匙进入至检测区域内，危险警告灯闪烁，同时发出警报声约3秒钟，提示您行李箱盖即将打开。
- 如果在这3秒钟内将智能钥匙移出检测区域，警报就会停止。

i 信息

- 在下列任何条件下，智能行李箱盖功能可能不能正常运行：
 - 智能钥匙接近无线电台、机场等能干扰智能钥匙正常操作的无线电发射机时。
 - 智能钥匙接近移动双向无线电通信系统或手机时。
 - 在您车辆附近操作其它车辆智能钥匙时。
- 在下列任何条件下，智能行李箱盖功能的检测区域可能会有变化：
 - 车辆驻车在坡道或倾斜的地面上时。
 - 车辆的一侧明显高于或低于另一侧时。

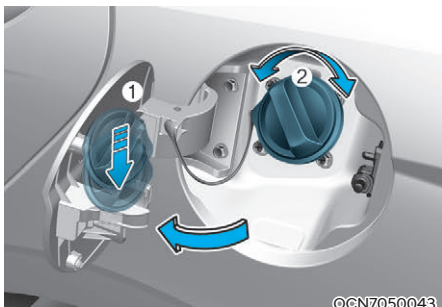
燃油加油口门

燃油加油口门打开操作



要打开燃油加油口门，必须在车内拉起燃油加油口门释放杆。

1. 关闭发动机。
2. 拉起燃油加油口门释放杆。



3. 向外拉出燃油加油口门(1)完全打开。
4. 逆时针转动拆卸燃油箱盖(2)。因燃油箱内的压力释放，可能会听到“嘶嘶”声。
5. 将燃油箱盖插到燃油加油口门上。

i 信息

如果燃油加油口门因冻结而无法打开，推动或轻叩燃油加油口门破冰。禁止撬动燃油加油口门。必要时，在燃油加油口门的周围喷射许可的除冰剂(请勿使用发动机冷却液)，或者将车辆移至温暖的环境，使冰自然融化。

燃油加油口门关闭操作

1. 顺时针转动燃油箱盖，直至发出“咔嗒”声。
2. 关闭燃油加油口门，直至燃油加油口门牢固锁定。

! 警告

汽油为高度易燃易爆品。为了避免严重或致命人身伤害的危险性，请严格遵守下列安全注意事项：

- 阅读并遵守加油站处的所有警告事项。
- 如果在加油站的加油机处配有紧急燃油切断装置，加油之前一定要注意观察紧急燃油切断的位置。
- 在接触燃油加油枪前，您的手应与燃油加油口、加油枪或其它气体源保持一定的安全距离，并通过接触车辆上的金属部件完全释放静电，以消除潜在的静电危险。
- 加油过程中不要使用手机。手机的电流和电磁波干扰能点燃燃油蒸气，这会引发严重火灾事故。
- 您一旦开始加油操作，则不要返回至车内。也不要碰触、摩擦或滑过织物等任何物体，因为这些物体会产生静电。静电放电能点燃燃油蒸气，这会引发严重火灾事故。如果您必须进入车内，再次接触燃油加油枪前，您的手应与燃油加油口、加油枪或其它气体源保持一定的安全距离，并通过接触车辆上的金属部件完全释放静电，以消除潜在的静电危险。
- 加油前，将档位挂入“P(驻车)”档，牢固啮合驻车制动器，并将发动机启动/停止按钮转至[OFF]位置。

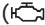
发动机电控系统部件产生的火花能点燃燃油蒸气，这会引发严重火灾事故。
- 使用规定便携式燃油容器加油时，必须将燃油容器放在地面上。燃油容器的静电放电能点燃燃油蒸气，这会引发严重火灾事故。一旦开始加油操作，保持与车辆的接触状态，直至完成加油操作。

- 仅使用专门设计用来携带和储存汽油的批准便携塑料燃油容器。
- 在加油站内尤其是在加油时，严禁使用火柴或点烟器等，严禁吸烟或将点燃的烟留在车内。
- 加油时，禁止加油过量或加油到燃油箱的最高位置，以防止燃油溢出。
- 如果在加油过程中起火，立即远离车辆，并立即联系加油站工作人员和消防队。而且必须服从他们的安全指挥。
- 如果燃油在压力作用下喷出溅在衣服和皮肤上，存在起火和灼伤的危险。因此，一定要小心缓慢拆卸燃油箱盖。如果从燃油加油口喷出燃油或燃油蒸气，或者听到嘘嘘的放气声音，则应等到此现象完全消失后，再拆卸燃油箱盖。
- 必须检查确认燃油箱盖是否安装牢固，以免在发生事故时燃油泄漏。

信息

必须按照在第1章中介绍的“燃油规格”要求给车辆添加燃油。

参考

- 注意，不要将燃油溅洒在车辆外饰上。否则，燃油会损坏漆面。
- 如果需要更换燃油箱盖，仅能使用纯正品现代汽车燃油箱盖或符合您车辆规定的等效品。如果使用不正确的燃油箱盖，会导致燃油系统或废气排放控制系统严重故障。
- 拧紧燃油箱盖，直至听到“咔嗒”声。如果燃油箱盖没有拧紧，故障警告灯()将会亮。

灯光

车外灯光

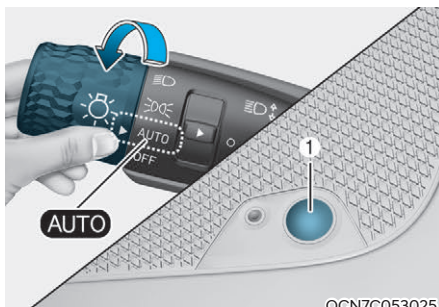
灯光控制



ODN8C050069

要控制灯光，转动灯光控制杆末端的灯光开关至下述位置之一：

- (1) 关闭(OFF)
- (2) 自动灯光(AUTO)
- (3) 驻车灯/尾灯
- (4) 大灯



自动灯光(AUTO)

灯光开关在[AUTO]位置时，驻车灯/尾灯和大灯将根据车外光线的亮度自动控制亮和熄灭。

即使自动灯光(AUTO)功能在运行状态，在夜间或雾天、雨天等条件下驾车时，或者驶入隧道、室内停车场等黑暗区域时，请手动控制打开或关闭灯光。

参考

- 不要在仪表板上方的传感器(1)上方覆盖任何物品，也不要将任何液体溅在传感器上。
- 禁止使用车窗清洁剂清洁传感器。清洁剂会留下干扰传感器工作的遮光膜。
- 如果在挡风玻璃上粘贴太阳膜或涂上金属涂层，自动灯光(AUTO)功能不能正常运行。



ODN8C050071

驻车灯/尾灯(▷▷)

驻车灯、尾灯、牌照灯和仪表盘照明灯亮。



ODN8C050072

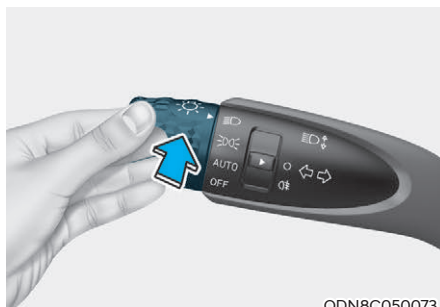
大灯(≡D)

大灯、驻车灯、尾灯、牌照灯和仪表盘照明灯亮。

i 信息

要打开大灯，必须将发动机起动/停止按钮置于[ON]位置。

远光灯操作



ODN8C050073

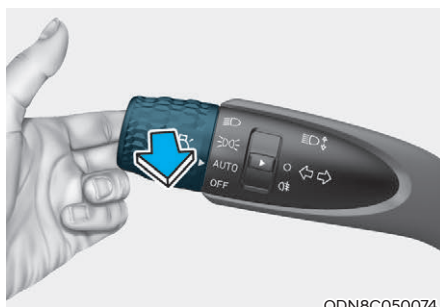
要打开远光灯，向前推动灯光控制杆并释放。灯光控制杆会返回至原位。

远光灯打开时，远光灯指示灯亮。

要关闭远光灯，向后拉动灯光控制杆并释放。此时，近光灯亮。

! 警告

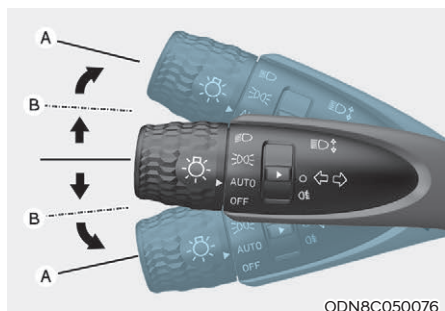
当迎面驶来车辆时，不要打开远光灯。远光灯的光线会严重影响迎面驶来车辆驾驶员的视野。



ODN8C050074

要远光灯闪烁，向后拉动灯光控制杆并释放。如果将灯光控制杆保持在向后拉动位置，远光灯会保持亮，直至释放灯光控制杆。

转向信号和变更车道信号



要打开转向信号灯，左转向时，向下拉下转向信号灯控制杆至[A]位置，而右转向时，向上提起转向信号灯控制杆至[A]位置。要使用变更车道信号，请轻轻移动转向信号灯控制杆至[B]位置并保持。

释放转向信号灯控制杆时，或者车辆转向结束时，转向信号灯控制杆会返回至中立位置。

如果转向信号灯不闪烁或闪烁频率异常或持续亮，表明某个转向信号灯灯泡烧坏，需要更换。

转向信号一触闪光功能

要激活转向信号一触闪光功能，轻微移动转向信号灯控制杆后松开。变更车道信号闪烁3次、5次或7次。

在信息娱乐系统设置菜单中可以设置启用或停用转向信号一触闪光功能，并能选择转向信号灯闪光次数(3闪、5闪或7闪)。

信息

信息娱乐系统软件更新后，信息娱乐系统的内容可能会有变化。详细信息请参考信息娱乐系统提供的使用手册和快速参考指南。

后雾灯



要打开后雾灯，按照下述操作：
将灯光开关置于“大灯”位置，然后将雾灯开关(1)拨动至后雾灯位置。

要关闭后雾灯，执行下述操作之一：

- 将灯光开关转至“关闭(OFF)”位置。
- 再次将雾灯开关拨动至后雾灯位置。

蓄电池保护功能

此功能的目的是避免蓄电池无谓放电。灯光开关在“驻车灯/尾灯”或以上位置时，如果驾驶员关闭发动机并打开驾驶位车门，此功能控制自动关闭车辆外部灯光。

配备此功能的车辆，驾驶员在夜间将车辆驻车在路边而下车时，驻车灯/尾灯将自动熄灭。

但是，如果在关闭发动机后，将灯光开关转至“驻车灯/尾灯”或“自动灯光(AUTO)”位置(如有配备)，即使驾驶位车门处于打开状态，驻车灯/尾灯就会保持亮的状态。

如果需要，关闭发动机后，将灯光开关转至“关闭(OFF)”位置，然后再次转至“驻车灯/尾灯”位置。

大灯护送功能

在大灯亮的状态下，如果将发动机启动/停止按钮转至[OFF]位置，大灯(和/或驻车灯/尾灯)保持亮约5分钟。此外，在发动机关闭状态，如果打开和关闭驾驶位车门，大灯(和/或驻车灯/尾灯)保持亮约15秒钟，然后熄灭。

此时，如果按下智能钥匙上的门锁闭锁按钮2次，或者将灯光开关转至“关闭(OFF)”位置或“自动灯光(AUTO)”位置，大灯(和/或驻车灯/尾灯)就会立即熄灭。但是，如果在黑暗环境下，将灯光开关置于“自动灯光(AUTO)”位置时，大灯不会熄灭。

在信息娱乐系统设置菜单中可以设置启用或停用大灯护送功能。

信息

信息娱乐系统软件更新后，信息娱乐系统的内容可能会有变化。详细信息请参考信息娱乐系统提供的使用手册和快速参考指南。

参考

如果驾驶员从其它车门(驾驶位车门除外)下车，就不能启动蓄电池保护功能，而且大灯护送功能不能自动关闭。

这会导致蓄电池过度放电。为了防止蓄电池过度放电，在离开车辆之前，使用灯光开关手动关闭所有灯光。

日间行车灯(DRL)

日间行车灯(DRL)可使他人能在日间尤其是黎明后和日落前更容易看到您车辆的前部。

起动发动机时，日间行车灯(DRL)自动亮。

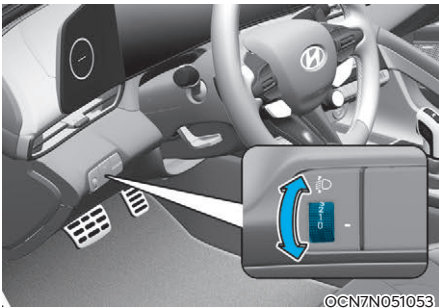
在下列任何条件下，日间行车灯(DRL)关闭：

- 关闭发动机时。
- 打开大灯时。
- 驻车制动器在啮合状态，起动发动机时。(日间行车灯(DRL)保持熄灭状态，直至车辆行驶。)

信息

驻车制动器在啮合状态时打开大灯，然后在车辆行驶期间关闭大灯，就能在车辆行驶期间关闭日间行车灯(DRL)。

大灯水平调整装置



要根据乘员数及行李箱内的装载重量调整大灯光束水平角度，转动大灯水平调整开关至适当等级。

开关位置数字越大，大灯光束照射点越近。必须保持大灯光束照射点在适当位置。否则，大灯光束会使迎面驶来车辆的驾驶员目眩。

在下表中列出了适合车辆各种装载状态的正确开关设定等级。对于在下表中没有列出的装载状态，将开关设定至最接近状态的等级。

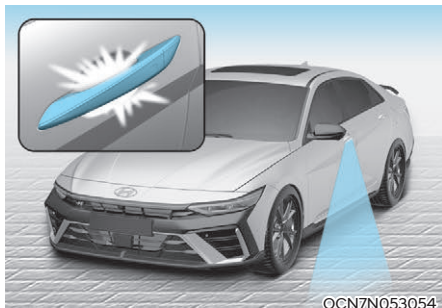
负载状态	重叠优先级
仅驾驶员	0
驾驶员 + 副驾驶乘员	0
全部乘员 (包括驾驶员)	1
全部乘员(包括驾驶员) + 最大允许装载	2
驾驶员 + 最大允许装载	3

警告

如果此功能不能正常运行，我们建议您将此系统有关的所有检查、维修和更换工作交由现代汽车授权经销商进行。禁止试图私自检查或更换线束。

迎宾系统(如有配备)

迎宾灯



车门手柄灯

在所有车门(和行李箱盖)关闭并闭锁的状态, 如果执行下列任何操作, 车门手柄灯亮约15秒钟。

- 按下智能钥匙上的门锁开锁按钮时。
- 按下车门外侧手柄上的按钮时。
- 携带智能钥匙接近车辆时。

大灯和驻车灯/尾灯

在大灯(灯光开关在“大灯”或“自动灯光(AUTO)”位置)亮, 并且所有车门(和行李箱盖)关闭并闭锁的状态, 如果执行下列任何操作, 大灯和驻车灯/尾灯亮约15秒钟。

- 按下智能钥匙上的门锁开锁按钮时。

此时, 如果按下门锁闭锁按钮或开锁按钮, 大灯和驻车灯/尾灯会立即熄灭。

在信息娱乐系统设置菜单中可以设置启用或停用迎宾灯功能。

i 信息

信息娱乐系统软件更新后, 信息娱乐系统的内容可能会有变化。详细信息请参考信息娱乐系统提供的使用手册和快速参考指南。

内顶灯

在内顶灯开关位于“车门控制(DOOR)”位置, 并且所有车门(和行李箱盖)关闭并闭锁的状态, 如果执行下列任何操作, 内顶灯保持亮约30秒钟。

- 按下智能钥匙上的门锁开锁按钮时。
- 按下车门外侧手柄上的按钮时。

此时, 如果按下门锁闭锁按钮, 内顶灯立即熄灭。

远光灯辅助(HBA)



ODN8C050075

远光灯辅助(HBA)功能根据检测到的环境光强，如迎面驶来车辆或前方车辆的灯光，自动在远光灯与近光灯之间切换。

检测传感器



OCN7N073001

[1]: 前视摄像头

驾驶期间，由前视摄像头检测环境光线亮度和强度。

检测传感器的具体位置请见上图。

参考

- 必须保持前视摄像头处于良好状态，以保持远光灯辅助(HBA)功能的最佳性能。
- 前视摄像头注意事项有关的详细信息，请参考第7章的“正面防撞辅助(FCA)”部分。

远光灯辅助(HBA)功能设置



OCN7N053240CN

发动机启动/停止按钮在[ON]位置时，在信息娱乐系统设置菜单中选择或取消选择“设置>车辆>灯光>远光灯辅助系统”项，可以设置启用或停用远光灯辅助(HBA)功能。



警告

为了确保行车安全，仅在安全地方停车后，操作设置菜单变更功能设置。

远光灯辅助(HBA)功能操作

显示和控制

- 在设置菜单中设置启用“远光灯辅助”功能，并在满足下列条件时，远光灯辅助(HBA)功能启动。
 - 将灯光开关置于“自动灯光(AUTO)”位置，并向前推动灯光控制杆。此时，仪表盘上的远光灯辅助指示灯(☰)亮，并启动远光灯辅助(HBA)功能。
 - 在远光灯辅助(HBA)功能启动状态下，当车速升至30 km/h以上时，打开远光灯，而车速降至20km/h以下时，关闭远光灯。
 - 远光灯亮时，仪表盘上的远光灯指示灯(☰)亮。
- 在远光灯辅助(HBA)功能启动状态下，操作灯光控制杆或灯光开关时，此功能操作如下：
 - 在此功能控制远光灯关闭状态，向后拉动灯光控制杆时，远光灯亮，而且保持远光灯辅助(HBA)功能的启动状态。此时，如果释放灯光控制杆，灯光控制杆会返回至原位，并关闭远光灯。
 - 在此功能控制远光灯亮的状态，向后拉动灯光控制杆时，近光灯亮，并且关闭远光灯辅助(HBA)功能。
 - 如果将灯光开关从“自动灯光(AUTO)”位置转至其它位置(大灯/驻车灯&尾灯/关闭(OFF)位置)，就会关闭远光灯辅助(HBA)功能，并打开灯光开关位置相对应的灯光。
- 在远光灯辅助(HBA)功能启动状态下，如果满足下列任何条件，大灯从远光灯模式切换至近光灯模式。
 - 检测到迎面驶来车辆的大灯灯光时。
 - 检测到前方车辆的尾灯灯光时。
 - 检测到前方摩托车或自行车的前照灯或尾灯灯光时。
 - 周围环境亮度大到不需要远光灯时。
 - 检测到路灯或其它光线时。

远光灯辅助(HBA)系统故障和功能限制

远光灯辅助(HBA)系统故障



远光灯辅助(HBA)系统不能正常运行时，就会在仪表盘上显示“请检查远光灯辅助系统”的警告信息，并且仪表盘上的主警告灯(△)亮。我们建议您将此系统有关的所有检查、维修或更换工作交由现代汽车授权经销商进行。

远光灯辅助(HBA)功能限制

在下列任何条件下，远光灯辅助(HBA)功能不能正常运行：

- 因为车辆灯光损坏、被挡住看不见等原因，检测不到前方车辆或迎面驶来车辆的灯光时。
- 在前方车辆尾灯或迎面驶来车辆的大灯上覆盖灰尘、积雪或雨水等时。
- 前方车辆的大灯熄灭，但雾灯或其它灯亮时。
- 存在与车辆灯光形状相似的灯光时。
- 大灯损坏或没有进行适当维修时。
- 大灯光束照射点没有正确校准时。
- 在狭窄弯道、崎岖道路、上坡或下坡上道路行驶时。
- 在交叉路口或弯道上，只能看到前方车辆的一部分时。
- 有红绿灯、反光标志、闪烁信号灯或道路反光镜时。
- 前方有临时反射器或闪光器时(建筑工地等)。
- 在湿滑、结冰或积雪等不良道路上行驶时。
- 在弯道上突然出现车辆时。
- 轮胎气压不足导致车辆倾斜，或者被拖车时。
- 因空气中存在障碍物，如废气、烟雾、浓雾、飘雪等，或者道路上的水雾或暴风雪，或者灯光总成内结雾等，无法检测到迎面驶来车辆或前方车辆的灯光时。

信息

前视摄像头功能限制有关的详细信息，请参考第7章的“正面防撞辅助(FCA)”部分。

警告

- 在特定条件下，远光灯辅助(HBA)功能不能正常运行。安全驾驶始终是驾驶员的责任，必须始终注意观察车辆周围环境和正确操控车辆。
- 当远光灯辅助(HBA)功能不能正常运行时，请手动在远光灯与近光灯之间切换大灯模式。

车内灯光

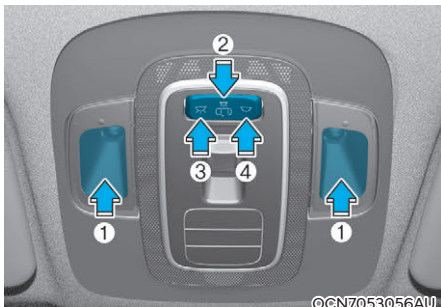
参考

在发动机关闭或存在蓄电池过度放电的危险时，不要长时间使用车内灯光。

车内灯光自动关闭

在车内灯光亮的状态下，如果关闭发动机并打开和关闭车门，车内灯光保持亮约20分钟，然后自动熄灭。如果车门保持在打开状态，车内灯光在关闭发动机后保持亮约25分钟，然后自动熄灭。此时，如果用遥控钥匙或智能钥匙闭锁车门，防盗警报系统进入警戒状态后，车内灯光在5秒钟后逐渐减光熄灭。

前内顶灯



- (1) 前阅读灯
- (2) 前车门控制灯
- (3) 前内顶灯打开
- (4) 前内顶灯关闭

前阅读灯:

按动任一灯光透镜，可以打开或关闭阅读灯。阅读灯会发出聚光束，以便在夜间驾驶员、副驾驶乘员阅读或作为私人灯使用。

前车门控制灯(☞):

与发动机运转与否无关，当打开前车门或后车门时，前内顶灯或后内顶灯亮。使用遥控钥匙或智能钥匙开锁车门时，只要没有打开任何车门，前内顶灯和后内顶灯保持亮约30秒钟。当关闭车门时，前内顶灯和后内顶灯保持亮约30秒钟，然后逐步减光熄灭。但是，如果将发动机启动/停止按钮转至[ON]位置，或者所有车门闭锁，前内顶灯和后内顶灯立即熄灭。发动机启动/停止按钮在[ACC]或[OFF]位置和任何车门在打开状态时，前内顶灯和后内顶灯保持亮约10分钟。

前内顶灯

- ☞:
按下此按钮时，前内顶灯/后内顶灯亮。
- ☞:
按下此按钮时，前内顶灯/后内顶灯熄灭。

后内顶灯



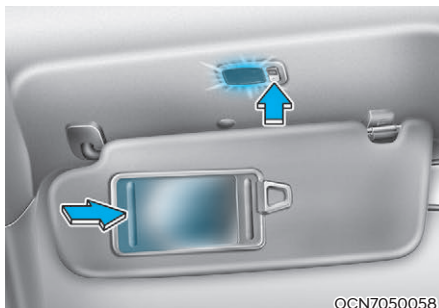
后内顶灯开关(⊘/⊘):

按动此按钮，可以打开或关闭后内顶灯。



参考

发动机在关闭状态时，禁止长时间打开内顶灯。

梳妆镜灯(如有配备)



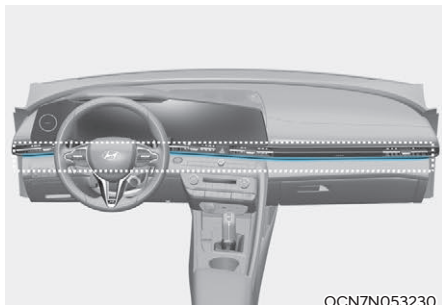
按动按钮，可以打开或关闭灯光。

-  :
按下按钮的此图标部分时，灯亮。
-  :
按下按钮的此图标部分时，灯熄灭。

参考

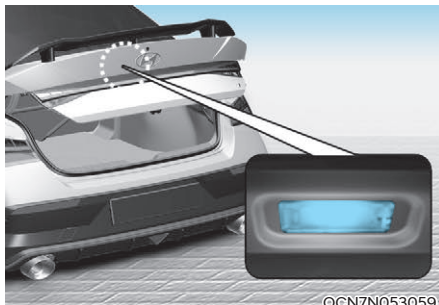
如果不使用梳妆镜，始终保持梳妆镜灯开关在“关闭”位置。如果在梳妆镜灯亮的状态关闭遮阳板，会导致蓄电池放电或遮阳板烧坏。

氛围灯(如有配备)



在信息娱乐系统设置菜单中选择“**设置>车辆>灯光>氛围灯**”项，可以设置或变更氛围灯的亮度和颜色。

行李箱灯

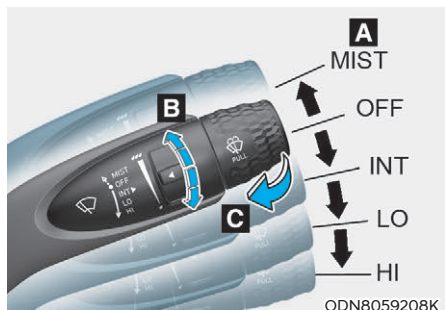


打开行李箱盖时，行李箱灯亮。

参考

只要行李箱盖在打开状态，行李箱灯就亮。为了防止不必要的蓄电池放电，使用完行李箱后，及时关闭行李箱盖。

雨刮器和喷水器



A. 雨刮器速度控制

- 刮雾(MIST)-雨刮器运转1次
- 关闭(OFF)-停止运转
- 间歇(INT)-雨刮器间歇运转
- 低速(LO)-雨刮器低速运转
- 高速(HI)-雨刮器高速运转

B. 调整雨刮器间歇时间

C. 喷水器喷水联动雨刮器运转

挡风玻璃雨刮器

发动机启动/停止按钮在[ON]位置时，雨刮器运转状态如下：

刮雾 (MIST) : 要使雨刮器运转1次，向上抬起雨刮器控制杆并释放。如果雨刮器控制杆保持在此位置，雨刮器持续运转。

关闭 (OFF) : 雨刮器停止运转。

间歇 (INT) : 雨刮器按一定的间隔时间间歇运转。要改变间歇运转灵敏度，转动间歇时间调整钮选择适当的灵敏度。

低速 (LO) : 雨刮器低速运转。

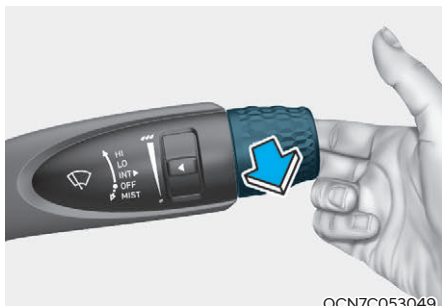
高速 (HI) : 雨刮器高速运转。

i 信息

如果在挡风玻璃上有积雪或结冰，使用雨刮器前，必须进行10分钟以上的挡风玻璃除雪/除冰操作，直至完全除雪或除冰，确保雨刮器正常运转。

如果在使用雨刮器或喷水器前没有完全除雪或除冰，会损坏雨刮器或喷水器系统。

挡风玻璃喷水器



OCN7C053049

雨刮器&喷水器控制杆在“关闭(OFF)”位置时，向后拉动雨刮器&喷水器控制杆，喷水器启动向挡风玻璃喷射清洗液，同时雨刮器运转1-3周。当雨刮器&喷水器控制杆保持在向后拉动位置时，喷水器和雨刮器持续工作，直至释放雨刮器&喷水器控制杆。如果喷水器不工作，可能是挡风玻璃清洗液箱空所致，需要加注挡风玻璃清洗液。

警告

当车外温度低于零度时，在使用喷水器前，使用挡风玻璃除霜功能加热挡风玻璃，以免清洗液冻结在挡风玻璃上而影响驾驶员的前方视野。如果驾驶员的前方视野被遮挡，可能会引发意外事故，而导致严重或致命人身伤害或财产损失。

注意

- 为了避免喷水器泵损坏，当挡风玻璃清洗液箱空时，不要使用喷水器。
- 为了避免雨刮器或挡风玻璃损坏，在挡风玻璃干燥状态，不要操作雨刮器。
- 为了避免雨刮器臂及其部件损坏，禁止手动移动雨刮器臂。
- 为了避免雨刮器和喷水器系统损坏，在冬季必须使用防冻型挡风玻璃清洗液。

自动暖风&空调控制系统

■ 类型[A]



OCN7050110

■ 类型[B]



OCN7050111

- | | |
|---------------|------------------|
| 1. 驾驶员温度控制 | 8. 空调控制(A/C) |
| 2. 副驾驶温度控制 | 9. 空气内/外循环模式 |
| 3. 自动控制(AUTO) | 10. 后窗除霜器 |
| 4. 同步控制(SYNC) | 11. 鼓风机速度控制 |
| 5. 空气净化系统 | 12. 通风模式选择 |
| 6. 系统关闭(OFF) | 13. 暖风&空调控制信息显示屏 |
| 7. 前挡风玻璃除霜 | 14. 车内空气质量 |

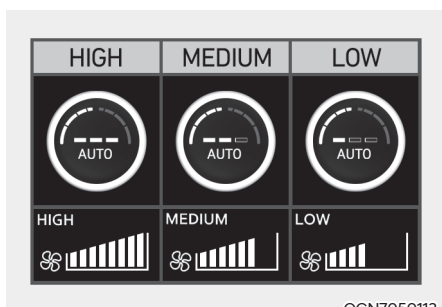
自动暖风和制冷



©CN7050112

1. 按下自动控制(AUTO)按钮。

此时，根据您设定的期望温度，自动控制通风模式、鼓风机速度、空气内/外循环模式及制冷系统的运行。

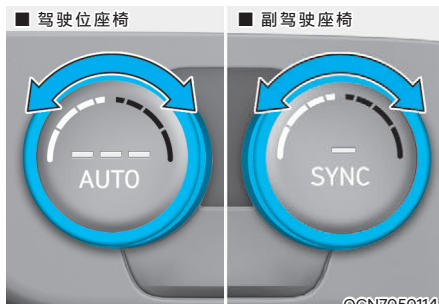


©CN7050113

暖风&空调系统在自动控制模式时，您能通过按动自动控制(AUTO)按钮控制送风强度在三种模式之一。

- 高速(HIGH): 强风，提供快速的制冷空气或暖风空气。
- 中速(MEDIUM): 中等风量，提供中等速度的制冷空气或暖风空气。
- 低速(LOW): 适合于喜欢柔和风速的驾驶员使用。

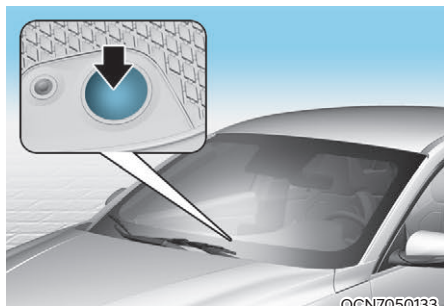
在暖风&空调系统自动控制模式，当您温度控制设定在“高温(HI)”或“低温(LO)”时，送风强度会设定在“高速(HIGH)”模式。



©CN7050114

2. 转动温度控制旋钮，设定理想温度。当温度控制设定在最低温度(LO)时，制冷系统会持续运行。

- 要关闭自动控制模式，手动操作下列任何功能：
 - 通风模式选择按钮
 - 前挡风玻璃除霜按钮
(再次按下此按钮时，前挡风玻璃除霜功能关闭。在信息显示屏上重新显示[AUTO]符号。)
 - 鼓风机速度控制按钮
仅手动操作的功能处于手动控制状态，而其余的功能仍然处于自动控制状态。
- 为了您的便利，按下自动控制(AUTO)按钮，并将温度控制设定在22°C。



i 信息



禁止在光照度传感器上和附近加装任何物品，以确保暖风&空调控制系统的最佳性能。

手动暖风和制冷

操作除自动控制(AUTO)按钮外的其它控制按钮，可以手动控制暖风&制冷系统。在此状态下，系统根据操作按钮的顺序依次工作。在暖风&空调系统自动控制模式，如果操作除自动控制(AUTO)按钮外的其它任何按钮，没有手动操作的功能还是处于自动控制状态。

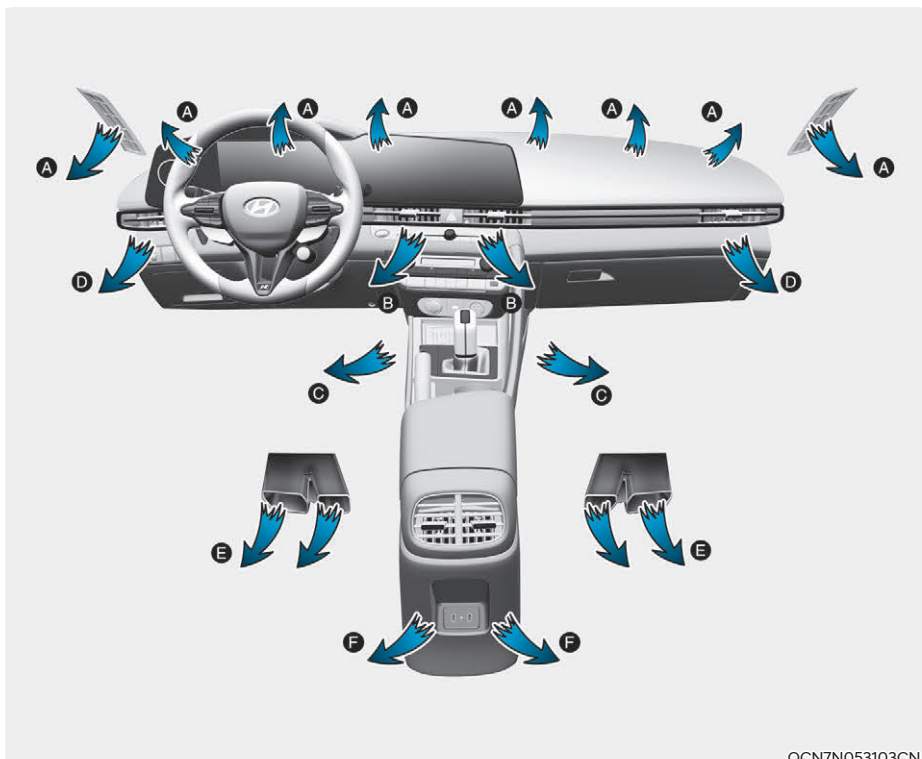
1. 起动发动机。
2. 将通风模式设定在理想位置。

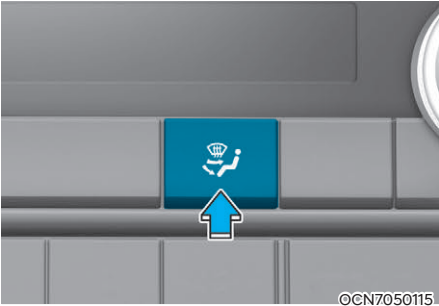
为了提高暖风&制冷效率，如下选择通风模式：

- 暖风：
- 制冷：

3. 将温度控制设定在理想温度。
4. 将空气内/外循环模式设定在“空气外循环(新鲜空气)”模式。
5. 将鼓风机速度设定在理想速度。
6. 如果需要运行制冷系统，按下空调控制(A/C)按钮接通制冷系统。
7. 按下自动控制(AUTO)按钮，可以切换至系统的全自动控制。

通风模式选择



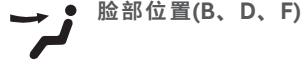


©CN7050115

通风模式选择按钮控制从通风系统流出的气流方向。

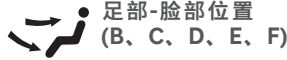
通过按动通风模式选择按钮，可以控制气流方向。

按动通风模式选择按钮时，按照下述顺序切换气流方向：



脸部位置(B、D、F)

气流流向身体上部和脸部。此外，每个通风口可以进行调整，改变从通风口流出的气流流向。



足部-脸部位置
(B、C、D、E、F)

气流流向脸部和足部。



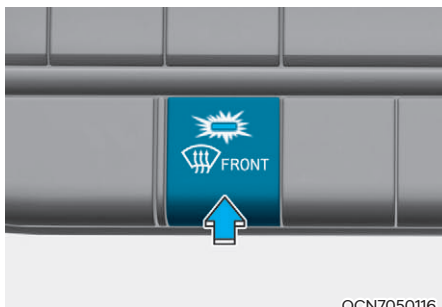
足部位置(A、C、D、E、F)

大部分气流流向足部，少量气流流向挡风玻璃和侧面门窗除霜口。



足部&除霜位置
(A、C、D、E、F)

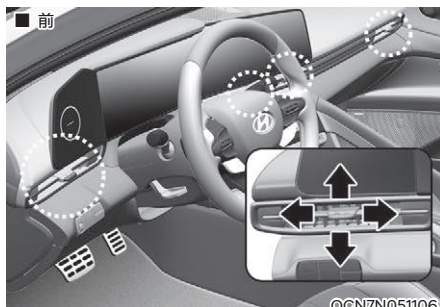
大部分气流流向足部和挡风玻璃，少量气流流向侧面门窗除霜口和侧面通风口。



OCN7050116

除霜位置(A、D)

大部分气流流向挡风玻璃，少量气流流向侧面通风口。



OCN7N051106



©CN7050126

仪表板通风口

可以通过通风口调整杆向上/向下或向左/向右调整从仪表板通风口流出的空气流动方向。

要关闭通风口，向远离乘员的方向推动通风口调整杆。要打开通风口，向乘员的方向拉动通风口调整杆。

温度控制



顺时针转动温度控制旋钮，可升高设置温度。

逆时针转动温度控制旋钮，可降低设置温度。

在每个增量位置，温度以 0.5°C 为单位升高或降低。当温度设定至最低温度时，制冷系统会持续运行。



驾驶员侧和副驾驶侧温度同步调整

- 按下“同步(SYNC)”按钮，驾驶员侧和副驾驶侧温度同步进行调整。副驾驶侧温度设定与驾驶员侧温度相同。
- 转动驾驶员侧温度控制旋钮。驾驶员侧和副驾驶侧的温度将同步进行调整。
- 如果转动副驾驶侧温度控制旋钮，“同步(SYNC)”按钮会转至[OFF]状态，可以独立调整副驾驶侧温度。

驾驶员侧和副驾驶侧温度独立调整

再次按下“同步(SYNC)”按钮，驾驶员侧和副驾驶侧温度可以各自独立进行调整。按钮指示灯熄灭。

温度显示单位切换

如果拆装了蓄电池或蓄电池亏电，温度显示单位会初始化为摄氏度($^{\circ}\text{C}$)。

要将温度显示单位在 $^{\circ}\text{C}$ (摄氏度)与 $^{\circ}\text{F}$ (华氏度)之间切换：

- 按住“系统关闭(OFF)”按钮，同时按住“自动控制(AUTO)”按钮超过3秒钟。
- 信息娱乐系统

请选择“设置>一般>单位>温度显示单位”项。仪表盘显示屏和暖风&空调控制显示屏上的温度显示单位会同时改变。

空气内/外循环模式

空气内循环模式



当选择“空气内循环”模式时，车内空气通过通风系统进行循环，并根据选择的功能加热或冷却。

空气外循环(新鲜空气)模式

■ 类型[A]



当选择“空气外循环(新鲜空气)”模式时，车外新鲜空气通过通风系统进入车内，并根据选择的功能加热或冷却。

■ 类型[B]



信息

我们建议，主要使用“空气外循环”模式。仅在必要时临时使用“空气内循环”模式。

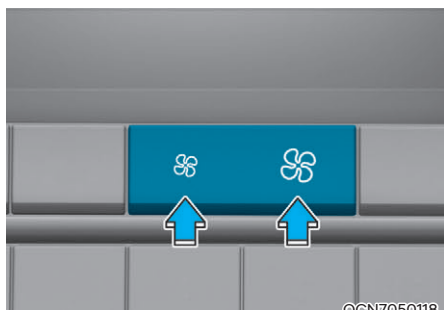
如果在“空气内循环”模式长时间运行暖风系统，而没有运行制冷系统，会在挡风玻璃上结雾。

此外，如果在“空气内循环”模式长时间运行制冷系统，因空气湿度降低，会导致车内空气极度干燥，并且因空气不流通而产生霉味。

警告

- 如果暖风&空调控制系统持续在“空气内循环”模式运行，会引起乘员瞌睡、困倦等，这会造成车辆失控，而引发意外事故。
- 在制冷系统关闭状态，如果暖风&空调控制系统持续在“空气内循环”模式运行，会造成车内湿度增大。这会导致在挡风玻璃和门窗上结雾，从而降低驾驶员的视野。
- 暖风&空调控制系统运行时，禁止在车内睡觉，也不要长时间待在驻车并且车窗关闭的车内。否则，因车内的二氧化碳含量增加，可能造成二氧化碳中毒，导致严重或致命人身伤害。

鼓风机速度控制



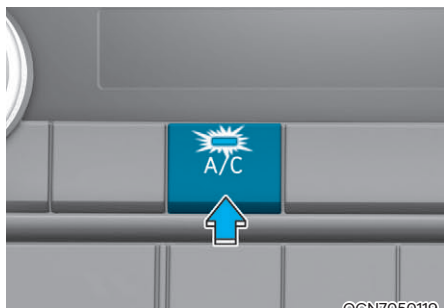
OCN7050118

通过操作鼓风机速度控制按钮，可以将鼓风机速度设定至理想速度。鼓风机速度越大，送风量就越多。按下“系统关闭(OFF)”按钮时，鼓风机关闭。

参考

如果在发动机关闭和发动机起动/停止按钮在[ON]位置时操作鼓风机运转，可导致蓄电池过度放电。因此，请在发动机运转时操作鼓风机运转。

空调控制(A/C)按钮

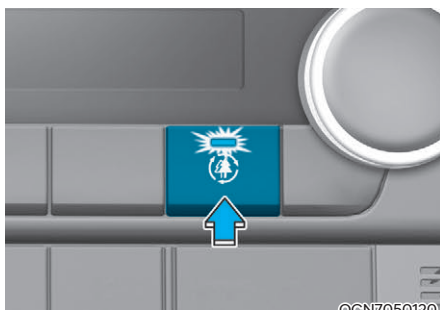


OCN7050119

按下空调控制(A/C)按钮(指示灯亮)，可以手动启动制冷系统运行。

再次按下空调控制(A/C)按钮时，制冷系统停止运行。

空气净化系统



OCN7050120

当启动空气净化系统时，通过车内的粉尘传感器检测车内的粉尘浓度，并在显示屏上显示车内空气质量状态。必要时，切断车外污染空气的进入，并通过空调滤清器过滤粉尘，向车内提供干净的新鲜空气，确保车内空气的纯净。

车内空气质量状态显示

当暖风&空调控制系统运行时，空气质量状态分为4个等级，显示如下：

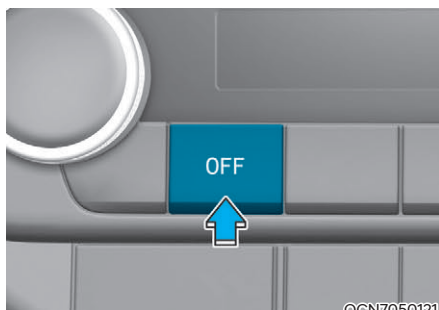
空气净化系统	ON				
	良好	标准	不良	非常差	运行指示灯
车内空气质量	良好 POOR GOOD	标准 POOR GOOD	不良 POOR GOOD	非常差 POOR GOOD	运行指示灯

如果按下空气净化按钮，空气净化系统将运行20秒钟。空气净化系统根据车内空气质量的状态，自动控制运行，每次运行约20秒钟。

i 信息

- 空调滤清器需要每行驶15,000公里进行更换，以获得空气净化系统的最大效果。
- 如果车辆主要在空气污染严重的市区等地区行驶，或者经常在多沙尘或崎岖路面等恶劣环境下行驶，或者因长期重度粉尘污染，导致车内粉尘浓度显示等级为“不良”时，无论定期保养时间15,000公里行驶里程，需要更频繁地更换空调滤清器。
- 我们建议您将此系统有关的所有保养、检查、维修和更换工作交由现代汽车授权经销商进行，以确保空气净化系统的最佳性能。
- 我们建议您请使用纯正品空调滤清器，以确保空气净化系统的最佳性能。
- 由于车内粉尘浓度是实时检测的，所以检测值与大气粉尘浓度不一致。
- 提供的数据可能因检测方式或检测点的不同而有所差异，请将其仅作为参考。

系统关闭(OFF)模式



按下系统关闭(OFF)按钮时，暖风&空调控制系统关闭。但是，只要发动机启动/停止按钮在[ON]位置，仍能操作通风模式选择按钮和空气内/外循环模式选择按钮。

通风、暖风&制冷系统操作

通风

1. 选择脸部(👤)通风模式。
2. 将空气内/外循环模式设定在“空气外循环(新鲜空气)”模式。
3. 将温度控制设定在理想温度。
4. 将鼓风机速度设定在理想速度。

暖风

1. 选择足部(👤)通风模式。
2. 将空气内/外循环模式设定在“空气外循环(新鲜空气)”模式。
3. 将温度控制设定在理想温度。
4. 将鼓风机速度设定在理想速度。
5. 必要时，将温度控制设定在“最高”温度，同时启动制冷系统运行，以便除去进入车内空气中的湿气。

如果在挡风玻璃上结雾，请将通风模式设定在足部&除霜(👤)模式，或者按下前挡风玻璃除霜按钮(🧊)。

操作要领

- 要避免车外的灰尘、难闻的烟雾等污染空气通过通风系统进入到车内，暂时将空气内/外循环模式设定在“空气内循环”模式。在异味或粉尘消失后，将空气内/外循环模式重新设定在“空气外循环”模式，以保持车内空气新鲜。这有助于驾驶员保持清醒的头脑和乘员的舒适性。
- 将空气内/外循环模式设定在“空气外循环”模式，鼓风机速度设定在理想速度，温度控制设定在理想温度，并启动制冷系统运行，如此可以有效地消除挡风玻璃内侧的结雾。

制冷

现代汽车的空调系统加注R-134a制冷剂。

1. 起动车辆。
2. 按下空调控制(A/C)按钮。
3. 选择脸部(👤)通风模式。
4. 将空气内/外循环模式暂时设定在“空气内循环”模式，以便快速降低车内的空气温度。当车内空气温度降至一定温度时，将空气内/外循环模式切换至“空气外循环”模式。
5. 将鼓风机速度设定在理想速度，温度控制设定在理想温度，以便保持最舒适的车内环境。

为了获得最大制冷效果，将温度控制设定在“最低温度”，将鼓风机速度设定在“最高速度”。

信息

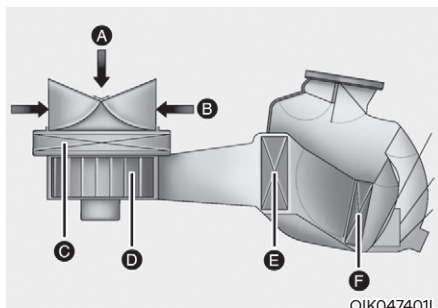
- 在酷热天气环境下，车辆制冷系统运行的状态，驾车爬坡或在交通拥挤的地方驾车时，需要密切观察发动机冷却液温度表。较高的制冷系统运行负荷，可能导致发动机过热。如果发动机冷却液温度表显示发动机过热，立即关闭制冷系统，而要保持鼓风机运转。
- 在潮湿的环境下，制冷系统运行时，如果门窗在打开状态，可能在车内产生水滴。如果水滴过多，会导致车辆电子/电气系统损坏。因此，运行制冷系统时，请关闭所有的车窗。

制冷系统操作要领

- 在酷热环境下，如果车辆曾驻车在直射阳光下，先打开车门、车窗等待，以便车内的热空气散发到车外。
- 车内的空气充分冷却后，从“空气内循环”模式切换至“空气外循环”模式。
- 在雨天或潮湿的气候，为了减少车窗内侧的结雾，关闭所有门窗、天窗，并启动制冷系统运行，以降低车内空气湿度。
- 在制冷系统运行期间，您可能注意到在空调压缩机循环工作时，发动机的转速会有轻微的变化。这是制冷系统运行时出现的正常现象。
- 每个月必须运行制冷系统至少几分钟，以保持制冷系统的最佳性能。
- 当制冷系统运行时，您可能发现在车底副驾驶侧地面上有滴水(或水坑)现象。这是制冷系统运行时出现的正常现象。
- 如果过度运行制冷系统，因挡风玻璃内侧与外侧之间存在温度差，可能会在挡风玻璃外表面结雾，这会严重影响驾驶员的前方视野。在此状态下，将通风模式设定在脸部(👤)模式，并将鼓风机速度设定在较低速度。

暖风&空调系统保养

空调滤清器



- [A]: 空气外循环
- [B]: 空气内循环
- [C]: 空调滤清器
- [D]: 鼓风机
- [E]: 蒸发器芯
- [F]: 加热器芯

空调滤清器安装在手套箱后面，过滤从车外通过车辆通风系统进入车内空气中的灰尘或其它污染物。

随着空调滤清器过滤的灰尘、污染物等的沉积量越来越多，通过通风系统流入的空气量就会越来越少，这会导致即使选择“空气外循环”模式，仍会在挡风玻璃内侧积聚湿气。

我们建议您将空调滤清器有关的所有保养、检查、维修和更换工作交由现代汽车授权经销商进行。

i 信息

- 按照定期保养时间表中的保养周期更换滤清器芯。
如果车辆经常在多沙、崎岖路面等恶劣环境条件下行驶，必须早于定期保养周期检查和更换空调滤清器芯。
- 如果通过通风系统流出的空气流量突然减少，我们建议您将此系统有关的所有检查、维修和更换工作交由现代汽车授权经销商进行。

空调制冷剂和压缩机润滑油量检查

如果制冷剂不足，会降低制冷性能。如果制冷剂过多，也会降低制冷性能，而且会影响制冷系统的密封性。因此，如果发现制冷系统运行异常，我们建议您将此系统有关的所有检查、维修和更换工作交由现代汽车授权经销商进行。

参考

使用规定规格和容量的制冷剂和压缩机润滑油很重要。否则，会导致压缩机损坏、制冷系统不能正常运行。为了防止损坏暖风&空调系统，仅能由经过培训的合格技术人员检修暖风&空调系统。

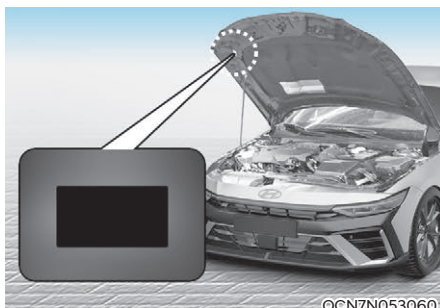
警告

本车辆加注R-134a制冷剂



制冷系统管路内的制冷剂压力非常高，因此仅能由经过培训的合格技术人员检修制冷系统。

应使用专用设备回收全部制冷剂。如果将制冷剂直接排放到大气中，会损害人身健康和污染环境。如果不遵守这些安全警告事项，会导致严重人身伤害。

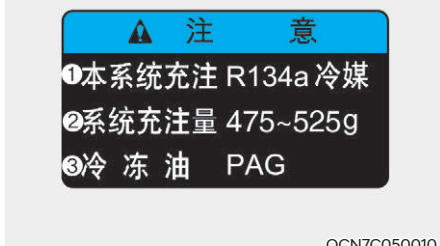


OCN7N053060

空调制冷剂标签

您能从附着在机舱盖内板上的标签上找到您车辆应用的空调制冷剂规格和容量。

■ 例如



OCN7C050010

实际车辆内的空调制冷剂标签配置可能与图示不同。

空调制冷剂标签上的符号及说明如下：

1. 制冷剂型号
2. 制冷剂量
3. 压缩机润滑油型号

挡风玻璃除霜和除雾



警告

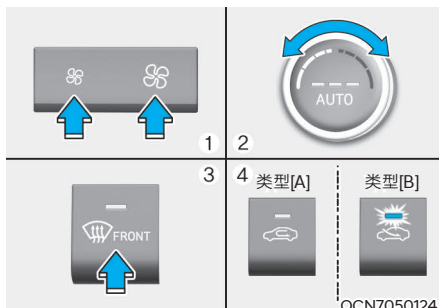
挡风玻璃加热

在非常潮湿的环境，制冷系统运行时，不要将通风模式设定在足部&除霜(☀️)模式或挡风玻璃除霜(🛡️)模式。因挡风玻璃内侧与外侧之间存在温度差，可能会在挡风玻璃外表面结雾，这会严重影响驾驶员的前方视野。在此状态下，将通风模式设定在脸部(👤)模式，并将鼓风机速度设定在较低速度。

- 为了获得最强除霜效果，将温度控制设定在最高温度，并将鼓风机速度设定在最高速度(右极限位置)。
- 在除霜或除雾期间，如果想向足部提供暖空气，可以将通风模式设定在足部&除霜模式。
- 驾驶车辆前，清除挡风玻璃、后窗、外后视镜及全部侧窗上的积雪和冰。
- 清除机舱盖及车颈格栅进气口处的积雪和冰，以提高加热和除霜效果，降低挡风玻璃内侧结雾的可能性。

自动暖风&空调控制系统

要挡风玻璃内侧除雾

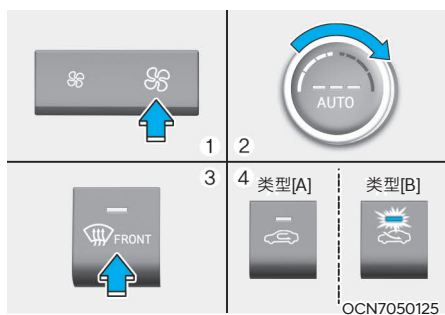


1. 将鼓风机速度设定在理想速度。
2. 将温度控制设定在理想温度。
3. 按下挡风玻璃除霜按钮(🛡️)。
4. 根据检测到的车外温度，自动控制启动制冷系统运行，并自动选择“空气外循环(新鲜空气)”模式，以及自动将鼓风机速度调整至较高速度。

如果没有自动控制启动制冷系统运行，或者没有自动选择“空气外循环(新鲜空气)”模式，或者没有将鼓风机速度调整至较高速度，请手动操作相应的按钮进行调整。

如果将通风模式设定在挡风玻璃除霜(🛡️)模式，鼓风机速度自动调整至较高速度。

要挡风玻璃外侧除霜



1. 将鼓风机速度设定在最高速度。
2. 将温度控制设定在最高温度。
3. 按下挡风玻璃除霜按钮(☀️)。
4. 根据检测到的车外温度，自动控制启动制冷系统运行，并自动选择“空气外循环(新鲜空气)”模式。

如果将通风模式设定在挡风玻璃除霜(☀️)模式，鼓风机速度自动调整至较高速度。

除雾逻辑

为了降低挡风玻璃内侧结雾可能性，根据特定条件，如选择足部&除霜(☀️)或挡风玻璃除霜(☀️)通风模式，就会自动控制空气内/外循环模式或制冷系统运行。

要设置启用或停用除雾逻辑，如下进行操作：

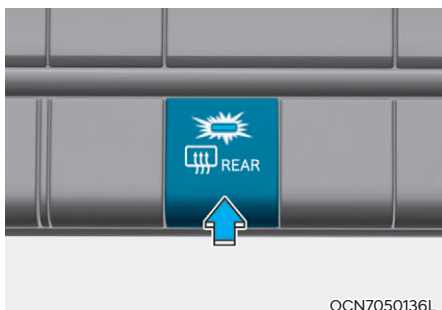
自动暖风&空调控制系统

1. 将发动机起动/停止按钮转至[ON]位置。
2. 按下挡风玻璃除霜按钮(☀️)。
3. 按住空调控制(A/C)按钮，同时在3秒钟内，按动空气内/外循环模式选择按钮5次或以上。

暖风&空调控制信息显示屏闪烁3次，表示停用除雾逻辑。

要启用除雾逻辑，请重复上述步骤。如果拆装蓄电池电缆或亏电蓄电池进行充电，除雾逻辑初始化为启用状态。

后窗除霜器



发动机运转时，后窗除霜器加热后窗玻璃，除去后窗玻璃内外的结霜、结雾和薄冰。

- 要启动后窗除霜器，请按下暖风&空调控制器上的后窗除霜器按钮。当后窗除霜器接通时，后窗除霜器按钮指示灯亮。
- 再次按下后窗除霜器按钮时，后窗除霜器关闭。

信息

- 如果在后窗玻璃上积雪或结冰，应在启动后窗除霜器前清除后窗玻璃上的积雪或结冰。
- 后窗除霜器启动约20分钟后自动关闭，或者将发动机起动/停止按钮转至[OFF]位置时关闭。

外后视镜除霜器(如有配备)

如果车辆配备外后视镜除霜器，当接通后窗除霜器时，外后视镜除霜器也同时接通。

暖风&空调控制附加功能

天窗联动空气外循环 (如有配备)

当打开天窗时，空气内/外循环模式自动选择“空气外循环(新鲜空气)”模式。此时，如果按下空气内/外循环模式选择按钮手动选择“空气内循环(车内空气)”模式，约在3分钟后重新自动切换至“空气外循环(新鲜空气)”模式。当关闭天窗时，空气内/外循环模式将返回至之前运行的模式。

清洗液喷射联动空气内循环 (如有配备)

当喷射挡风玻璃清洗液时，为了防止挡风玻璃清洗液的气味进入至车内，根据车外温度，自动控制将空气内/外循环模式切换至“空气内循环”模式。

清洗液喷射联动功能启用或停用

在信息娱乐系统设置菜单中选择或取消选择“**设置>车辆>空调>清洗液喷射联动空气内循环**”项，可以设置启用或停用清洗喷射联动空气内循环功能。

信息

信息娱乐系统软件更新后，信息娱乐系统的内容可能会有变化。详细信息请参考信息娱乐系统提供的用户手册和快速参考指南。

自动舒适控制(驾驶位座椅) (如有配备)

发动机运转时，根据车内/车外的温度条件，自动控制接通和关闭驾驶位座椅加热器、通风座椅和方向盘加热器，以确保舒适的驾驶位座椅、方向盘的温度。

要使用此功能，请在信息娱乐系统设置菜单中设置启用此功能。请选择：

设置>车辆>加热/通风功能

自动舒适控制有关的详细信息，请参考第3章的“座椅加热器”、“通风座椅”部分和第5章的“方向盘加热器”部分。

信息

信息娱乐系统软件更新后，信息娱乐系统的内容可能会有变化。详细信息请参考信息娱乐系统提供的用户手册和快速参考指南。

储存箱

警告

不要在车内储存打火机、丙烷罐或任何易燃/易爆物品。这些物品在车辆长时间暴露在高温环境下时会爆炸，甚至会引发火灾。

警告

驾驶车辆时，必须确保各储存箱盖处于牢固关闭状态。在车辆上装载的所有物品都处在与车速相同的速度运动中。当车辆紧急制动或急转弯时，或者车辆发生碰撞事故时，这些物体可能会从储存箱中甩出，撞击驾驶员、乘员，从而导致严重或致命人身伤害。

参考

为了防止物品被盗，不要在储存箱内存放贵重物品。

中央控制台储存箱

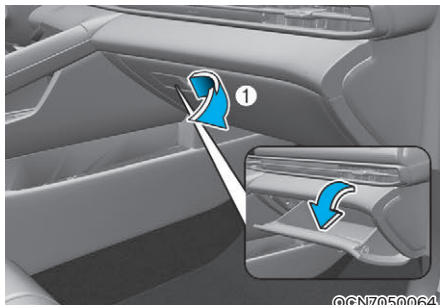


©CN7N051062

要打开：

抓住扶手上的碰锁杆，并向上提起打开盖。

手套箱



©CN7050064

要打开：

拉动手柄(1)。

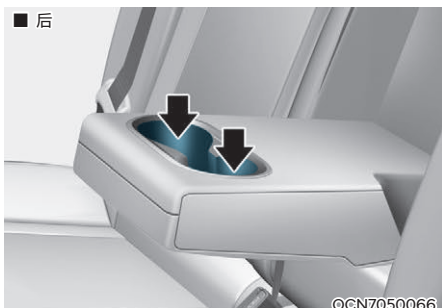
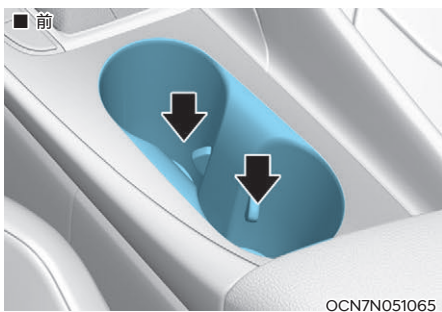
警告

手套箱使用完后，必须牢固关闭。

如果手套箱处于打开状态，当发生事故时，即使乘员佩戴了安全带也会导致严重伤害。

车内装置

杯架



可以在杯架里放置杯子、小型饮料罐等。

警告

- 在杯架内存放有水杯、饮料等时，不要紧急起步或紧急制动，以免杯中的液体溅出。如果热液体溅出，会烫伤您。如果驾驶员被烫伤，在混乱瞬间会失去对车辆的控制，从而引发意外事故。
- 车辆行驶时，不要把盛装热液体的未加盖、不固定的杯子、瓶罐等存放在杯架内。否则，当车辆紧急制动或发生事故时，会导致人身伤害。
- 在杯架内，仅存放软型杯子。如果存放坚硬物品，当发生意外事故时，可能会导致人身伤害。

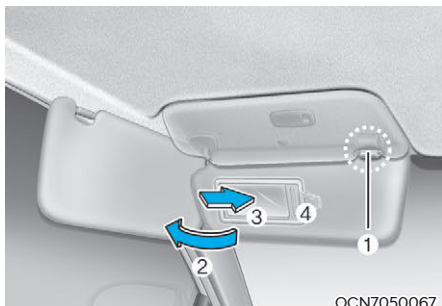
警告

禁止将饮料瓶或罐存放在阳光直射和温度很高的车内。否则，饮料瓶或罐可能会受热爆炸。

参考

- 驾驶车辆时，要盖好饮料瓶盖，以防止饮料溅出。如果液体溅出，会进入到车辆的电子/电气系统部件内，从而导致部件损坏。
- 清洁喷溅的液体时，不要高温干燥杯架。否则，会导致杯架损坏。

遮阳板



要使用遮阳板，向下拉下并调整至适当位置。

要进行侧面门窗遮阳，向下拉下遮阳板，从支架(1)脱离遮阳板并摆动遮阳板至侧面(2)。

要使用梳妆镜，可拉下遮阳板并滑动打开梳妆镜盖(3)。

使用票据夹(4)夹住票据。

使用完后，关闭梳妆镜盖，并将遮阳板返回至原位。

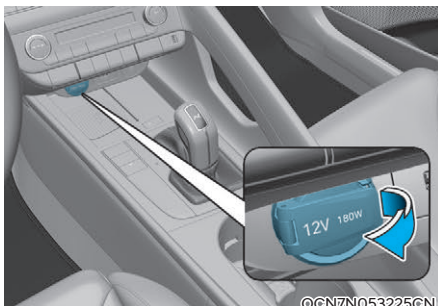
警告

为确保行车安全，使用遮阳板时注意不要阻碍驾驶员的视野。

参考

在票据夹内不要夹住过多的票据。否则，会导致票据夹损坏。

电源插座



电源插座用于给手机或其它与车辆电气系统兼容的设备提供电源。

在发动机运转状态，电源插座可提供120W(瓦特)以下的电功率。

警告

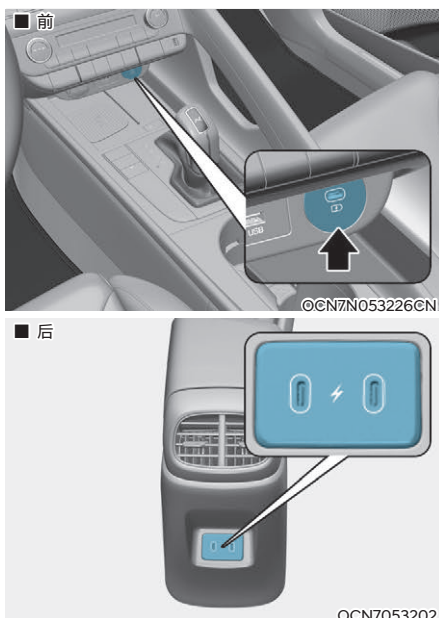
避免电击。不要把手指、工具等插入到电源插座内，更不要湿手触摸电源插座。否则，可能会引发电击事故。

参考

为了避免电源插座损坏:

- 仅在发动机运转时使用电源插座。使用后, 立即拔出设备电源插头。只能在发动机运转时使用电源插座。
- 仅能使用12V、120W(瓦特)以下功率的电子/电气设备。
- 如果在发动机关闭状态下长时间使用电源插座, 会导致蓄电池过度放电。
- 不使用时, 请牢固关闭盖。
- 某些外部电子/电气设备的电源连接在车辆电源插座上时, 会干扰车辆的电子/电气系统。这可能导致音响系统静电干扰、车辆电子/电气系统故障。
- 尽量完全推入电源插头。如果连接不良, 会导致电源插座过热或保险丝熔断。
- 连接自带电池的配备逆电流保护装置的电气/电子设备。来自设备电池的电流可能流入车辆的电气/电子系统, 从而导致车辆电气/电子系统故障。

[USB]充电接口



[USB]充电接口通过[USB]数据线进行连接, 为小型电子设备的电池充电。

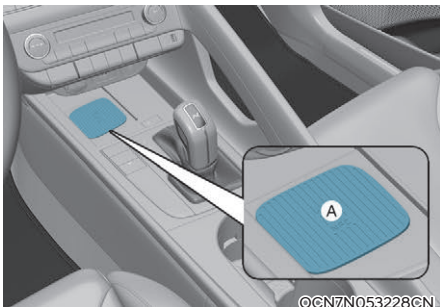
发动机启动/停止按钮在[ON]或[START]位置时, 可以进行充电。

在电子设备上能看到电池充电状态。

使用后, 及时将[USB]数据线从[USB]充电接口分离。

- 在充电过程中, 智能手机或平板电脑可能会变热。这不表示[USB]充电系统存在故障。
- 采用不同充电方式的智能手机或平板电脑可能无法正常充电。此时, 应使用设备配备的专用充电器。
- [USB]充电接口仅用于给电子设备充电。请勿将此充电接口用于在信息娱乐系统中播放音频、多媒体等。

智能手机无线充电系统(如有配备)



[A]: 充电板
在前控制台内配备有智能手机无线充电器。

发动机起动/停止按钮在[ON]或[START]位置，并且所有车门关闭条件下，可以使用智能手机无线充电器进行充电。

要智能手机充电

智能手机无线充电器仅能为[Qi]认证智能手机进行充电(⚡)。仔细阅读智能手机附件盖上的标签内容，或者访问智能手机制造商的官网，检查本智能手机是否支持[Qi]技术。

将[Qi]认证智能手机放在充电板上时，就会启动无线充电进程。

1. 从充电板上移除智能钥匙等多余物品。否则，可能导致无线充电程序中断。将智能手机放在充电板的中央位置。
2. 智能手机充电时，橙色指示灯亮。智能手机充电完成时，绿色指示灯亮。
3. 在信息娱乐系统设置菜单中可以设置启用或停用无线充电功能。请选择：

设置>车辆>便利>无线充电系统

i 信息

信息娱乐系统软件更新后，信息娱乐系统的内容可能会有变化。详细信息请参考信息娱乐系统提供的使用手册和快速参考指南。

i 信息

- 从充电板上移除智能钥匙等多余物品。
- 对于翻盖式智能手机，使用无线充电器进行充电时，将智能手机折叠，并且智能手机背面朝向充电板放在充电板的中央位置。

如果您的智能手机不能充电：

- 轻轻变动智能手机在充电板上的位置。
- 确保橙色指示灯亮。

如果智能手机无线充电器存在故障，橙色指示灯闪烁约10秒钟。

此时，暂停充电进程，并重新尝试启动智能手机无线充电进程。

关闭发动机，并打开前车门时，如果在充电板上留有智能手机，无线充电器会在仪表盘上显示警告信息，向您发出警告。

对于某些制造商的智能手机，即使将智能手机遗留在充电板上，无线充电系统可能不会发出警告。这是由智能手机特定性能所致，而不表示无线充电器存在故障。

参考

- 智能手机无线充电系统不支持某些未通过[Qi]标准认证的手机(Φ)。
- 在充电板上放置智能手机时，将智能手机放在充电板的中央位置，以便确保最佳充电性能。如果智能手机偏在一侧，充电速度会减慢，而且可能造成智能手机的温度升高。
- 有时无线充电进程可能会临时停止，如在使用遥控钥匙或智能钥匙启动发动机，或者控制门锁闭锁/开锁等时。
- 某些智能手机充电时，即使智能手机充电完成，充电指示灯也不会变为绿色。
- 当无线充电板内部的温度异常升高时，无线充电进程可能暂停。当温度降至规定值以下时，重启无线充电进程。
- 当智能手机无线充电板与智能手机之间夹有硬币等金属物品时，无线充电进程可能暂停。
- 某些配备自保护功能的智能手机充电时，充电速度会减慢，甚至无线充电进程可能停止。
- 如果智能手机的附加外壳很厚，可能无法无线充电。
- 如果智能手机没有完全接触充电板，无线充电可能无法正常运行。
- 智能手机无线充电时，如果信用卡、电话卡、存折、车票等带有磁性物质的物品与智能手机放在一起，可能造成这些物品消磁损坏。
- 如果在充电板上放置没有配备无线充电功能的手机或任何金属物品，可能会听到轻微的噪声。这是由无线充电器识别放置在充电板上的物品兼容性过程中发出的，而这不会影响车辆或手机的正常运行。

信息

将发动机启动/停止按钮转至[OFF]位置时，无线充电进程也会停止。

时钟

在信息娱乐系统设置菜单中可以调整时钟。详细信息请参考信息娱乐系统提供的使用手册和快速参考指南。

警告

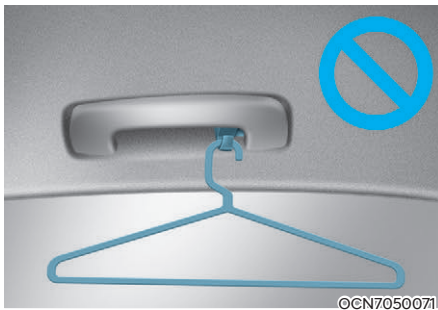
驾驶车辆时，禁止调整时钟。否则，会分散驾驶员的驾驶注意力，而引发意外事故，导致严重或致命人身伤害。

衣帽钩



在此衣帽钩上禁止挂大物或重物。

警告



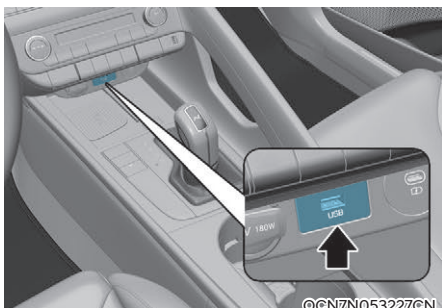
除了挂轻量衣服和帽子外，不要挂衣服挂、坚硬物品等，也不要衣服口袋里放置沉重、尖锐或易碎物品。否则，发生事故或侧气帘展开时，会导致严重人身伤害或车辆损坏。

信息娱乐系统

i 信息

- 如果加装在零配件市场购买的[HID]大灯，会影响车辆音响系统、电子/电气系统的正常运行。
- 防止化妆品(如香水、化妆油)、防晒霜、洗手液、空气清新剂等接触内饰部件。否则，这些液体会损坏内饰或导致内饰变色。

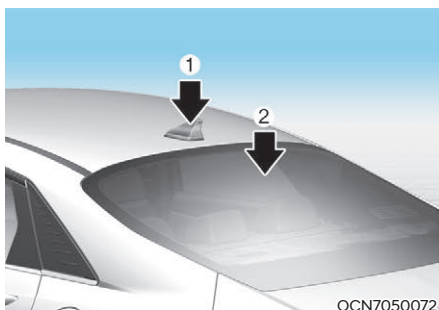
[USB]接口



发动机运转时，您能使用[USB]接口。

- 小型电子设备可以充电。在电子设备上能看到电池充电状态。
- 将[MP3]或[USB]存储器等媒体存储设备连接到[USB]接口后，您可以通过车辆的扬声器或信息娱乐系统播放音乐。
- 部分设备无法通过[USB]接口充电。
- 如果连接使用以车辆电源插座电源为工作电源的便携式音频设备，在播放期间可能会产生噪声。如果发生这种情况，请分离[USB]连接线，并使用便携式音频设备自带电源。

天线



鲨鱼鳍式天线(1)

鲨鱼鳍式天线接收传输数据。(如：GPS)

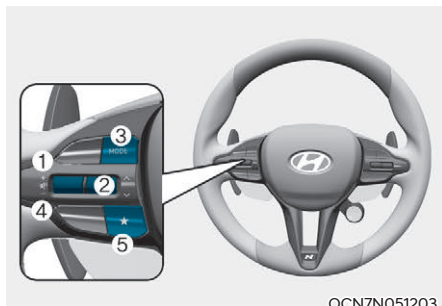
玻璃天线(2)

您车辆使用玻璃天线接收[AM]和[FM]广播信号。

参考

- 切勿使用尖锐工具或有磨蚀性的车窗清洁剂清洁后窗玻璃，以免损坏后窗玻璃天线。请使用软布清洁后窗玻璃内侧。
- 在后窗玻璃内表面上粘贴标签时，小心不要损坏后窗玻璃天线。
- 不要附加金属涂层，如Ni、Cd涂层等。
- 这些金属会降低[AM]和[FM]电台广播信号的接收能力。
- 不要在后窗玻璃天线附近放置尖锐工具。

方向盘上音响控制



OCN7N051203

为了提高便利性，在车辆方向盘上配备了音响远程控制开关。

参考

不要同时操作多个音响远程控制开关。

音量(VOLUME)(VOL +/VOL -)(1)

- 向上拨动音量(VOLUME)调整开关，增大音量。
- 向下拨动音量(VOLUME)调整开关，降低音量。
- 在播放媒体期间，按动此按钮，暂停或恢复。

搜索/预选(SEEK/PRESET)

(^/v)(2)

向上/向下拨动搜索/预选(SEEK/PRESET)开关并保持0.8秒钟以上时，其功能如下：

- **收音机(RADIO)模式**
它起自动搜索(AUTO SEEK)开关的作用。会保持搜索状态，直至释放开关。
- **多媒体(MEDIA)模式**
它起快进/快退(FF/REW)开关的作用。

向上/向下拨动搜索/预选(SEEK/PRESET)开关时，其功能如下：

- **收音机(RADIO)模式**
它起前/后预选电台(PRESET STATION UP/DOWN)开关的作用。
- **多媒体(MEDIA)模式**
- 它起前/后曲目选择(TRACK UP/DOWN)开关的作用。
- 在媒体播放期间，可变更歌曲/文件。按住时，快退或快进。

模式(MODE)(3)

- 按下模式(MODE)按钮，选择收音机模式。
- 重复按动此按钮，可切换系统模式(收音机、多媒体等)。
- 按住此按钮，可移动至功能设置显示屏。

静音(吸)(4)

- 按下静音(MUTE)按钮时，激活静音模式。
- 再按下静音(MUTE)按钮时，取消静音模式。

定制(CUSTOM)按钮(★)(5)

- 定制功能。
- 按住此按钮，可移动至功能设置显示屏。

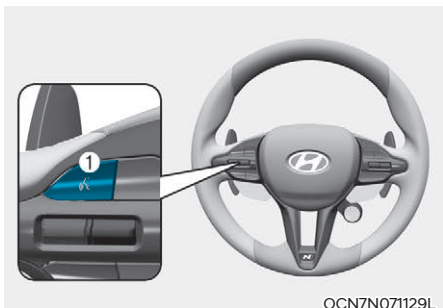
详细信息请参考单独提供的信息娱乐系统使用手册。

信息娱乐系统



信息娱乐系统软件更新后，信息娱乐系统的内容可能会有变化。详细信息请参考信息娱乐系统提供的用户手册和快速参考指南。

语音识别



通过语音识别功能，可以操作信息娱乐系统的各种功能。

信息

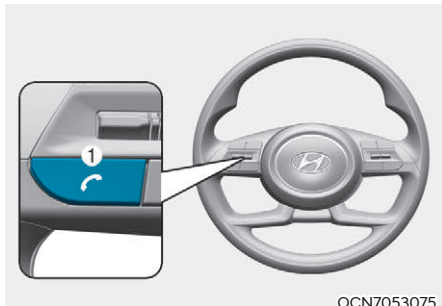
信息娱乐系统软件更新后，信息娱乐系统的内容可能会有变化。详细信息请参考信息娱乐系统提供的用户手册和快速参考指南。

Blue Link®中心(如有配备)



详细信息请参考信息娱乐系统提供的用户手册和快速参考指南。

Bluetooth® wireless technology 免提模式



OCN7053075



©CN7053208AU

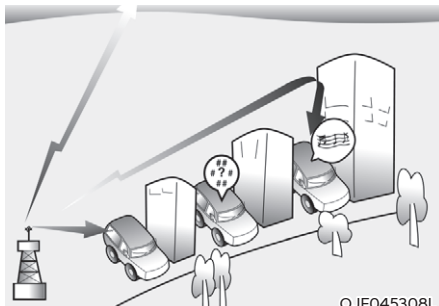
您通过Bluetooth® Wireless Technology功能可以无线使用手机。

- (1) 呼叫/应答/通话结束按钮
- (2) 麦克风[1]
- (3) 麦克风[2](如有配备)

Bluetooth® Wireless Technology免提功能有关的详细信息，请参考单独提供的信息娱乐系统使用手册。

汽车收音机怎样工作

[FM]接收



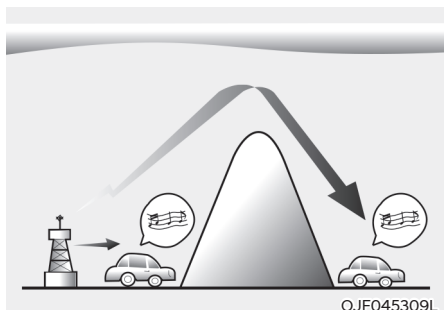
OJF045308L

[AM]和[FM]收音机信号是您所在城市周围的发射塔发射的广播信号。通过您车辆的收音机天线拦截这些信号。然后由收音机接收此信号，并将它传送给您车辆的扬声器。

当您的车辆接收较强的收音机信号时，音响系统的精确设计确保提供最好的声音播放效果。在有些情况下，进入车内的信号不强或不清晰。

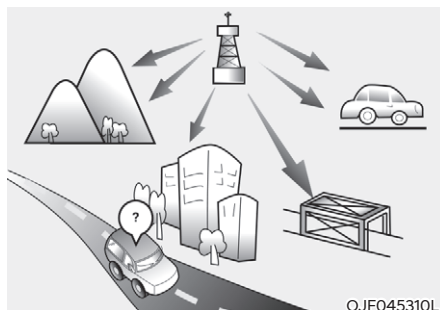
这与某些因素有关，例如车辆与广播电台的距离、车辆接近其它有较强信号的广播电台、区域内有建筑物、桥梁或大型阻塞物等。

[AM]([MW], [LW])接收



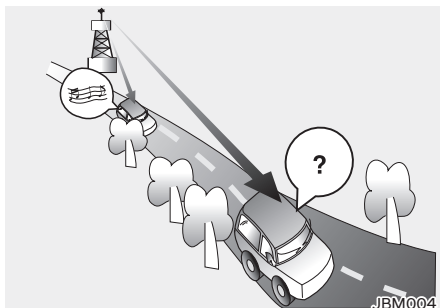
[AM]广播信号的接收距离比[FM]广播信号长。因为[AM]无线电波是以低频率传送的，这些长波、低频无线电波可以追随地球曲面传播，而不是直接进入大气层。另外，它们能绕过障碍物弯曲传播，提供更好的信号覆盖范围。

[FM]广播电台

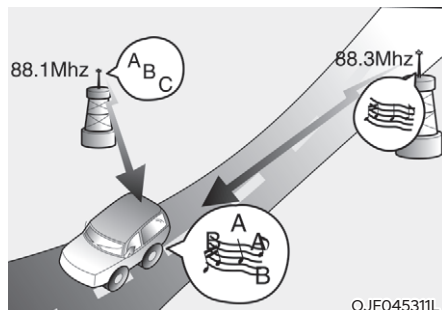


[FM]广播信号是以高频传送，不能弯曲地追随地球曲面传播。因此，[FM]广播信号通常在离信号发射塔较近的地方就开始时强时弱。同样，[FM]广播信号易受高楼、高山或其他阻塞物的影响。

这些原因可导致声音不良，使您可能认为您的收音机存在故障。下列情况属正常现象，并不代表收音机存在故障。这些情况包括：



- 声音时高时低-当您的车辆远离广播电台时，信号将变弱，且声音时高时低。如果发生此类现象，我们建议您选择其它信号更强的电台。
- 颤抖/静音-[FM]广播信号弱或电台与您的收音机之间存在大阻塞物时，信号会发生扰乱，导致声音颤抖或静音。降低高音音量，可以减少此影响，直至清除扰乱。



- 电台转换-当[FM]广播信号变弱时，开始播放频率接近和信号更强的电台。这是因为您车辆的收音机设计为锁定最清晰的信号。如果发生此类现象，请选择其它信号较强的电台。
- 取消多径信号-从几个方向接收多个信号，可导致声音走样或颤抖。这是由来自相同电台的直接或反射信号、来自两个频率接近电台的信号导致的。如果发生这种情况，请选择其它广播电台，直至这种情况消失。

使用手机或双向无线通讯设备

在车内使用手机时，音响系统可能产生噪声。这不代表音响系统存在故障。此时，请尽量在远离音响设备的地方使用手机。

参考

在车内使用手机或无线通讯设备等通信系统时，必须装配分离式外部天线。当手机或无线通讯设备独自使用内部天线时，会干扰车辆的电气系统，并对车辆的安全操控产生不利影响。



警告

在加油过程中，禁止使用手机。要使用手机，必须将车辆停在安全地方，然后操作和使用手机。